



BİRİM İÇ DEĞERLENDİRME RAPORU

GAZİ ÜNİVERSİTESİ SÜREKLİ EĞİTİM UYGULAMA VE ARAŞTIRMA MERKEZİ

GAZİ ÜNİVERSİTESİ REKTÖRLÜK KAMPÜSÜ

TEKNOLOJİ FAKÜLTESİ A-BLOK

EMNİYET MAHALLESİ BOĞAZIÇI CADDESİ

06500 YENİMAHALLE / ANKARA

15.02.2021



Yükseköğretim Kalite Kurulu – Kurum İç Değerlendirme Raporu Hazırlama Kılavuzuna uygun olarak hazırlanmıştır

İÇİNDEKİLER

İÇİNDEKİLER	2
BİRİM HAKKINDA BİLGİLER.....	4
İletişim Bilgileri.....	4
Tarihsel Gelişimi	4
A. KALİTE GÜVENCESİ SİSTEMİ.....	5
A.1. Misyon ve Stratejik Amaçlar	5
A.2. İç Kalite Güvencesi	12
A.3. Paydaş Katılımı	21
A.4. Uluslararasılaşma.....	23
B. EĞİTİM VE ÖĞRETİM	29
B.1. Programların Tasarımı ve Onayı.....	29
B.2. Öğrenci Kabulü ve Gelişimi	36
B.3. Öğrenci Merkezli Öğrenme, Öğretme ve Değerlendirme.....	38
B.4. Öğretim Elemanları	43
B.5. Öğrenme Kaynakları	46
B.6. Programların İzlenmesi ve Güncellenmesi	51
C. ARAŞTIRMA VE GELİŞTİRME	53
C.1. Araştırma Stratejisi	53
C.2. Araştırma Kaynakları	56
C.3. Araştırma Yetkinliği.....	61
C.4. Araştırma Performansı.....	63
D. TOPLUMSAL KATKI.....	66
D.1. Toplumsal Katkı Stratejisi	66
D.2. Toplumsal Katkı Kaynakları	68
D.3. Toplumsal Katkı Performansı	69
E. YÖNETİM SİSTEMİ.....	70

E.1. Yönetim ve İdari Birimlerin Yapısı.....	70
E.2. Kaynakların Yönetimi	73
E.3. Bilgi Yönetim Sistemi.....	75
E.4. Destek Hizmetleri	77
E.5. Kamuoyunu Bilgilendirme ve Hesap Verebilirlik.....	78
SONUÇ VE DEĞERLENDİRME.....	83

BİRİM HAKKINDA BİLGİLER

İletişim Bilgileri

Adı Soyadı	Telefon	Fax	e-posta
Merkez Yöneticisi			
Prof. Dr. Tolga GÜYER	202 81 05	-	guyer@gazi.edu.tr
Kalite Koordinatörü			
Doç. Dr. Ramazan ŞAHİN	202 81 02	-	rsahin@gazi.edu.tr

Tarihsel Gelişimi

Gazi Üniversitesi Sürekli Eğitim Uygulama ve Araştırma Merkezi (GAZİSEM) kişisel ve toplumsal açıdan bilgi, beceri ve yeterlilikleri arttırmak, bilim ve teknoloji alanındaki ilerlemeleri ve bilgi birikimini geniş anlamda topluma yayarak ülkemizin kalkınmasına hizmet etmek amacıyla 14/03/2003 tarih 25048 sayılı Resmi Gazetede GÜSEM adı ile kurulmuş ancak 29/12/2006 tarihinde 26391 sayılı Resmi Gazete ile GAZİSEM olarak değiştirilmiştir.

Kuruluşundan bugüne kadar merkezimiz; üniversitemizin eğitim verdiği ve araştırma yaptığı tüm alanlarda önlisans, lisans ve lisansüstü akademik programlar dışında; bankacılık, sigortacılık, istatistik, nicel karar yöntemleri, borsa, işletme, kamu yönetimi, yerel yönetimler, uluslararası işletmecilik, insan kaynakları yönetimi, halkla ilişkiler, sağlık, mühendislik ve benzeri alanlarda sürekli olarak verilecek güncel ve ihtiyaca yönelik eğitim programları düzenlemektedir. Düzenlenen eğitim programlarının yanı sıra kamu ve özel kuruluşların kendi personeline yönelik eğitim programları planlamakta ve bu yönde girişimlerde bulunmaktadır.

Merkezimiz faaliyetlerini Üniversitemiz Öğretim Elemanları ve Personelinin katkıları ile başarılı bir şekilde gerçekleştirmektedir.

A. KALİTE GÜVENCESİ SİSTEMİ

A.1. Misyon ve Stratejik Amaçlar

A.1.1. Misyon, vizyon, stratejik amaç ve hedefler

Misyon

Gazi Üniversitesi'nin kurum kültürüne bağlı kalarak; ön lisans, lisans ve lisansüstü öğretim programları dışında verilebilecek sürekli eğitim programlarını düzenlemek ve bu yolla Üniversitemizin kamu, özel sektör ve ulusal/uluslararası kuruluşlarla işbirliğini geliştirerek Türk sanayisine ve ülke kalkınmasına hizmet etmek ve bu hizmeti uluslararası bir boyuta ulaştırmaktadır.

Vizyon

- Sürekli öğrenme ve gelişimi bir yaşam biçimi haline getirmek,
- Bilgi eksikliğinin olduğu tüm toplumsal sorunlara duyarlılık göstermek,
- Bireyler, kurumlar ve toplum için önem taşıyan ve yararlığı yüksek eğitimler sunmak,
- Kuramla uygulamayı bütünleştirerek, katılımcılar için yaşama geçirilebilir bilgi, beceri ve tutumlar kazandırmak,
- Uzmanlık alanlarımıza göre eğitim programlarımızı sunmak.

Değerler

- Kamuya ait kurumsal kültür ve bununla ilgili bütün etik değerler.

Hedefler

- Üniversitemizin eğitim verdiği ve araştırma yaptığı tüm alanlarda ön lisans, lisans ve lisansüstü akademik programları kapsamında eğitim programları düzenlemek,
- Güncel ve toplumun gereksinimlerine yönelik eğitim konularını belirlemek,
- Yurt içindeki ve yurt dışında benzer faaliyetler yürüten kuruluşları inceleyerek eğitim, seminer ve sertifika programlarını güncellemek,
- Teknolojik gelişmeleri takip ederek Merkezimiz bünyesinde tanıtılmasını ve uygulanmasını sağlamak,
- Üniversitemizin eğitim potansiyelinin tanıtımına ve kurumsal prestijinin artırılmasına yönelik toplantı ve seminerler düzenlemek,

- Üniversite ile kamu kurumları ve özel sektör arasında, eğitim programları ve bu konularda araştırma-geliştirme çalışmaları planlamak, organize etmek ve yürütmek amacıyla ilgili mevzuata ve bağlı olunan yönetmelik ve yönergelere uygun olarak işbirliği yapmak,
- İlgili kuruluşlara eğitim konularında önerilerde bulunmak ve danışmanlık hizmetleri vermek.

Olgunluk düzeyi

1	2	3	4	5
Birimde stratejik plan kapsamında tanımlanmış misyon, vizyon, stratejik amaçlar bulunmamaktadır.	Birimin stratejik plan kapsamında tanımlanmış misyon, vizyon, stratejik amaç ve hedefleri bulunmaktadır. Ancak bunları gerçekleştirmek amacıyla yapılan uygulamalar bulunmamaktadır veya mevcut uygulamalar tüm alanları ve/veya birimleri kapsamamaktadır.	Stratejik plan kapsamında stratejik amaçları ve hedefleri doğrultusunda birimin tamamında yapılan uygulamalar bulunmaktadır ve bu uygulamalardan bazı sonuçlar elde edilmiştir. Ancak stratejik planın izlenmesi için gerekli mekanizmalar oluşturulmamıştır ve/veya stratejik plan ve/veya herhangi bir karar alma sürecinde kullanılmamaktadır.	Stratejik plan kapsamında stratejik amaçlar ve hedefler doğrultusundaki tüm birimleri ve alanları kapsayan uygulamalar sistematik olarak ve birimin iç kalite güvencesi sistemi ile uyumlu olarak izlenmekte ve paydaşlarla birlikte değerlendirilerek önlemler alınmaktadır.	Stratejik plan kapsamında stratejik amaç ve hedefleri gerçekleştirmek üzere yapılan olgunlaşmış, sürdürülebilir uygulamalar birimin tamamında benimsenmiştir; birimin bu hususta kendine özgü ve yenilikçi birçok uygulaması bulunmakta ve bu uygulamaların bir kısmı diğer birimler tarafından örnek alınmaktadır.

Kanıtlar

- Birimize ait 2019-2023 yıllarına ait güncellenmiş stratejik plan raporu.

A.1.2. Kalite güvencesi, eğitim öğretim, araştırma geliştirme, toplumsal katkı ve yönetim sistemi politikaları

Olgunluk düzeyi

1	2	3	4	5
Birimde tanımlı herhangi bir politika bulunmamaktadır.	Birimde kalite güvencesi, eğitim-öğretim, araştırma-geliştirme, toplumsal katkı ve yönetim sistemi gibi temel alanların bazılarında tanımlı politikalar bulunmaktadır. Ancak bu politikalar herhangi bir planlama veya karar alma süreçlerinde kullanılmamaktadır.	Kalite güvencesi, eğitim ve öğretim, araştırma ve geliştirme, toplumsal katkı ve yönetim sistemi alanlarının tümünde tanımlı politikalar doğrultusunda yapılan uygulamalar bulunmaktadır ve bu uygulamalardan bazı sonuçlar elde edilmiştir. Ancak bu uygulamaların sonuçlarını izlemek için gerekli mekanizmalar bulunmamaktadır.	Tüm alanlardaki kurumsal politikaların birbirleri ile olan ilişkileri kurulmuş ve politikalarındaki bu bütüncül yapı iç kalite güvence sistemini yönlendirmektedir; sonuçlar izlenmekte ve paydaşlarla birlikte değerlendirilerek önlemler alınmaktadır.	Tüm alanlardaki kurumsal politikalar doğrultusunda olgunlaşmış, sürdürülebilir uygulamalar birimin tamamında benimsenmiştir ve karar almalarında esas alınmaktadır; bu uygulamalar içerisinde birime özgü ve yenilikçi birçok uygulama bulunmakta, uygulamaların bir kısmı diğer birimler tarafından örnek alınmaktadır.

Kanıtlar

- Merkezimiz “Yaşam boyu eğitimi herkes için ulaşılabilir kılma” ilkesinden hareketle; insanların ihtiyaçlarını göz önüne alarak yeni eğitim planlamalarının yapılması, eğitim ortamlarımızın yenilenmesi ve süreçlerin iyileştirilmesi için çalışmaktadır.
- Merkezimiz TS EN/IEC 17024 Uygunluk Değerlendirmesi - Personel Belgelendirmesi Yapan Kuruluşlar İçin Genel Şartlar Standartı kapsamında, TÜRKAK tarafından 2015 yılında Akredite edilmiştir. Buna yönelik olarak dokümantasyon sisteminde gerekli olan Talimat, Prosedür ve Formlar oluşturulmuştur.

A.1.3. Kurumsal performans yönetimi

Olgunluk düzeyi

1	2	3	4	5
Birimde performans yönetimi uygulaması ve stratejik planla uyumlu olarak tanımlanmış performans göstergeleri bulunmamaktadır.	Birimde performansı izlemek üzere bazı göstergeler ve mekanizmalar tanımlanmıştır. Ancak bu göstergeleri izlemek üzere yapılan uygulamalar bulunmamaktadır veya mevcut uygulamalar tüm alanları/süreçleri (kalite güvencesi sistemi, eğitim ve öğretim, araştırma ve geliştirme, toplumsal katkı, yönetim sistemi) kapsamamaktadır.	Tüm alanlarla ilişkili olarak performans göstergeleri ve anahtar performans göstergeleri belirlenmiştir. Ancak bu göstergelerin izlenmesi sistematik olmayan ve tüm alanları kapsamayan şekilde yapılmaktadır.	Tüm alanlarla/süreçlerle ilişkili tüm performans göstergeleri sistematik ve kurumun iç kalite güvencesi sistemi ile uyumlu olarak izlenmekte ve elde edilen sonuçlar paydaşlarla birlikte değerlendirilerek karar almalarda kullanılmakta ve performans yönetimine ilişkin önlemler alınmaktadır.	Kurumsal amaçlar doğrultusunda, olgunlaşmış ve sürdürülebilir kurumsal performans yönetimi birimin tamamında benimsenmiştir; birime özgü ve yenilikçi uygulamalar bulunmakta, uygulamaların bir kısmı diğer birimler tarafından örnek alınmaktadır.

Kanıtlar

- Birimin performans göstergeleri, verilen eğitimler, katılımcı kursiyer sayıları, eğitimi veren eğitmen bilgileri, eğitimi alan kurumlar ve teklif verilen eğitim bilgileri şeklinde sunulmaktadır (Tablo 1, Tablo 2 ve Tablo 3).

Tablo 1: 2020 yılında gerçekleştirilen eğitim programları

	Eđitim Programının Bařlıđı	Eđitim Saati	Eđitimin Kimlere Verildiđi	Katılan Kiři sayısı
1	Proje Yönetimi Eđitimi	20	Karayolları Genel Müdürlüđü Personeli	25
2	Sađlık Bilimleri Enstitüsü Lisansüstü Tez Danıřmanlıđı	2	Gazi Üniversitesi	22
3	Verilog ile FPGA Uygulama Eđitimi	30	Kiřilere Yönelik	16
4	Serbest Mühendis Müřavir Eđitimi 31. Dönem	135	Kiřilere Yönelik	17
5	Kamu İdarelerinde Kamu Zararının Oluřma řartları ve Sonuçları	24	Kiřilere Yönelik	15
6	Serbest Mühendis Müřavir Eđitimi 32. Dönem	135	Kiřilere Yönelik	35

Tablo 2: 2020 yılında gerçekleştirilen eğitim programlarında görev alan eğitimciler

	Eğitim Programının Başlığı	Eğitim Saati	Katılan Kişi sayısı	Eğiticiler	
1	Proje Yönetimi Eğitimi	20	25	Prof.Dr.	Mehmet KABAK
				Prof.Dr.	Cevriye GENCER
				Dr.	Orhan GERDAN
2	Lisansüstü Tez Danışmanlığı	2	22	Doç. Dr.	Aysel BERKKAN
				Prof. Dr.	Adviye Gülçin SAĞDIÇOĞLU CELEP
3	Verilog ile Fpga Proglamlama Eğitimi	30	16	Prof. Dr.	Hasan Şakir BİLGE
4	Serbest Mühendis Müşavir Eğitimi 31. Dönem	135	17	Prof.Dr.	M. Cengiz TAPLAMACIOĞLU
				Doç.Dr.	Süleyman Sungur TEZCAN
5	Kamu İdarelerinde Kamu Zararının Oluşma Şartları ve Sonuçları	24	15	Emekli Sayıştay Denetçisi	Necip TURGUTER
6	Serbest Mühendis Müşavir Eğitimi 32. Dönem	135	35	Prof.Dr.	M. Cengiz TAPLAMACIOĞLU
				Doç.Dr.	Süleyman Sungur TEZCAN

Tablo 3: 2020 yılında teklif verilen diğer eğitim programları

	TARİH	KURUM	EĞİTİMİN ADI	SÜRESİ (SAAT)
1	27.01.2020	MKE KURUMU	Okul Öncesi Eğitim Programı	12
2	04.02.2020	KARACAÖREN İLKOKULU	Diksiyon, Zaman ve Çalışma Yönetimi Eğitimi	15
3	11.02.2020	ANKARA SANAYİ ODASI	Öğrenme Stillerine Uygun Öğretme/Öğrenme Eğitimi	30
4	25.02.2020	AVRUPA BİRLİĞİ EĞİTİM VE GENÇLİK PROGRAMLARI BAŞKANLIĞI	Uygulamalı MS Excel Eğitimi	12
5	25.02.2020	AVRUPA BİRLİĞİ EĞİTİM VE GENÇLİK PROGRAMLARI BAŞKANLIĞI	Hızlı Okuma Teknikleri Eğitimi	12
6	25.02.2020	AVRUPA BİRLİĞİ EĞİTİM VE GENÇLİK PROGRAMLARI BAŞKANLIĞI	Etkin Sunum ve Kısa Anlatım Teknikleri Eğitimi	12
7	03.03.2020	MAN TÜRKİYE A.Ş.	Üretim Planlama ve Stok Kontrolü Eğitimi	21
8	05.03.2020	DİĞERGAM ORG. REKLEM DAN.TUR.SAN.TİC.LTD.ŞTİ.	Diş Estetiği Hekimliği Eğitimi	80
9	12.06.2020	TÜRK İŞBİRLİĞİ VE KOORDİNASYON AJANSI (TİKA)	Kamu İhale Mevzuatı Eğitimi	10
10	26.06.2020	SANAYİ VE TEKNOLOJİ BAKANLIĞI AR-GE TEŞVİKLERİ GENEL MÜDÜRLÜĞÜ	İş Analisti Eğitim Programı	60
11	10.07.2020	ASELSAN A.Ş.	Verilog İle Fpga Proglamlama Eğitimi	40
12	22.09.2020	BANKACILIK DÜZENLEME VE DENETLEME KURUMU (BDDK)	Aday Memur Eğitim Programı	60
13	15.10.2020	ELEKTRİK ÜRETİM A.Ş. (EÜAŞ)	Eğiticilerin Eğitimi	60
14	15.10.2020	ELEKTRİK ÜRETİM A.Ş. (EÜAŞ)	Eğiticilerin Eğitimi	30
15	16.12.2020	METEOROLOJİ GENEL MÜDÜRLÜĞÜ	Eğiticilerin Eğitimi	60

A.2. İç Kalite Güvencesi

A.2.1. Kalite Ekibi

Olgunluk düzeyi

1	2	3	4	5
Birimde kalite güvencesi süreçlerini yürütmek üzere oluşturulmuş bir kalite ekibi bulunmamaktadır.	Kalite ekiplerinin yetki, görev ve sorumlulukları ile organizasyon yapısı tanımlanmıştır. Ancak kalite ekipleri bu yetki, görev ve sorumluluklar kapsamında planlama ve/veya karar alma süreçlerinde etkin rol almamaktadır.	Kalite ekipleri yetki, görev ve sorumlulukları kapsamında çalışmalarını kapsayıcı ve katılımcı bir yaklaşımla şeffaf olarak yürütmektedir. Ancak bu uygulamalar kurumdaki bütüncül kalite yönetimi kapsamında yürütülmemektedir ve uygulamaların sonuçları izlenmemektedir.	Kalite ekipleri ve ekibe destek olmak amacıyla oluşturulan kalite odaklı organizasyonel yapılar; yetki, görev ve sorumlulukları doğrultusunda sistematik ve birimdeki bütüncül kalite yönetimi kapsamında çalışmalarını yürütmekte; yürütülen uygulamalardan elde edilen bulgular izlenmekte ve izlem sonuçları değerlendirilerek iyileştirmeler gerçekleştirilmektedir.	Kalite ekibinin ve ilgili diğer organizasyonel birimlerin kurumsal amaçlar doğrultusunda, sürdürülebilir ve bütünlük uygulamaları birimin tamamında benimsenmiştir; birimin kalite yönetimi kapsamında yenilikçi uygulamaları bulunmakta, uygulamaların bir kısmı diğer birimlerin tarafından örnek alınmaktadır.

GAZİ SEM kapsamında planlanan kurumsal ve bireysel eğitimlere yönelik yetki, görev ve sorumlulukları doğrultusunda sistematik kalite yönetimi sağlamak amacıyla birim içinde bir kalite komisyonu oluşturulmuş ve etkili olarak çalışması için gereken tüm tedbirler alınmıştır.

A.2.2. İç kalite güvencesi mekanizmaları (PUKÖ çevrimleri, takvim, birimlerin yapısı)

Olgunluk düzeyi

1	2	3	4	5
Birimin iç kalite güvencesi sistemi ve mekanizmaları bulunmamaktadır.	Birimin iç kalite güvencesi mekanizmaları bulunmaktadır ancak bu mekanizmalar bütün alanları/süreçleri (eğitim ve öğretim, araştırma ve geliştirme, toplumsal katkı, yönetim sistemi) kapsamamaktadır.	Birimin tüm alanları ve süreçleri kapsayacak şekilde iç kalite güvencesi mekanizmaları (süreçler, PUKÖ çevrimleri, görevler, yetki ve sorumluluklar, kalite araçları) bulunmakta olup; bu iç kalite güvencesi mekanizmalarından bazı uygulama sonuçları elde edilmiştir. Ancak bu mekanizmalar birimdeki bütüncül kalite yönetimi kapsamında yürütülmemektedir ve uygulamaların sonuçları izlenmemektedir.	Birimde tüm programları ve süreçleri kapsayan iç kalite güvencesi mekanizmaları, tanımlı süreçler bütüncül bir kalite yönetimi anlayışı kapsamında sistematik olarak yürütülmektedir; yürütülen uygulamalardan elde edilen bulgular izlenmekte ve izlem sonuçları paydaşlarla birlikte değerlendirilerek iyileştirmeler gerçekleştirilmektedir.	Tüm programları ve süreçleri kapsayan, kurumsal amaçlar doğrultusunda, sürdürülebilir ve bütünlük iç kalite güvencesi uygulamaları birimin tamamında benimsenmiştir. Birimin kalite yönetimi kapsamında yenilikçi uygulamaları bulunmakta, uygulamaların bir kısmı diğer birimler tarafından örnek alınmaktadır.

Kanıtlar

- 2019 yılında, Merkezimiz koordinatörlüğünde planlanan kurumsal ve bireysel eğitimlere yönelik iş akış çizelgeleri oluşturularak, birim çalışanlarının görev ve sorumlulukları tanımlanmıştır (Tablo 4 ve Tablo 5). Bu uygulama 2020 yılında da devam ettirilmiş ve iş akış çizelgeleri değişen şartlar ve gereksinimler doğrultusunda güncellenmiştir. Bütün eğitim programları için planlama

aşamasında iş akış tabloları oluşturularak birimizde yer alan ortak alanda bir panoya asılarak süreçlerin düzenliliği ve takibi sağlanmıştır.

- Merkezimiz tarafından rutin olarak gerçekleştirilen bütün yazışmalar, duyurular ve e-posta iletileri ifadelerde tutarlılık sağlanması ve standart biçime getirilmeleri açısından personelimiz tarafından dinamik bir çizelge ile kayıt altına alınmaya başlanmıştır (Tablo 6). Bu yazışma, duyuru ve e-posta iletileri yönetim tarafından da kontrol edilip onaylandıktan sonra kullanılabilir son şekillerini almaktadır.

Tablo 4: Kurumsal Eğitimler için İş Akış Çizelgesi

EĞİTİMİN ADI :				
KURUM :				
BAŞLAMA TARİHİ :				
BİTİŞ TARİHİ :				
Süreç	İşlem No	İşlem	Sorumlu Kişi(ler)	Yapıldı
TEKLİF SÜRECİ	1	Gelen eğitim teklifinin yönetime iletilmesi	Ali DEMİREL	
	2	Eğitimi verecek eğiticilerin belirlenmesi	Yönetim	
	3	Eğitim verilemiyor ise kuruma eğitimin verilemeyeceği ile ilgili yazının yazılması	Ali DEMİREL	
	4	Eğitim verilebiliyor ise eğitim için teklif verilmesi	Ali DEMİREL	
EĞİTİME HAZIRLIK SÜRECİ	5	Teklif kabul edildiye GAZİSEM yönetim kurulunun gündemine alınması	Ali DEMİREL	
	6	Protokolun hazırlanması ve imzalanması	Ali DEMİREL	
	7	Yönetim kurulu kararının (ekinde Protokol yer almalı) Döner Sermaye Yürütme Kuruluna yazılması	Ali DEMİREL	
	8	Eğiticilerin görevlendirilmesi için ilgili birimlere yazı yazılması (Üniversite dışından gelecek eğiticiler için ayrı ayrı yazı yazılacaktır. Eğer eğitici emekli ise Yönetim Kurulunda ki karar yeterlidir.)	Ali DEMİREL	
	9	Eğiticilerin görevlendirilmesinin takibi	Nergis EROL	
	10	Eğitimde yer alan tüm eğiticilerin adı-soyadı, e-potsa adresi ve telefon listesinin oluşturulması	Nergis EROL	
	11	Protokolde/sözleşmede yer alan ders notu vb. taleplerle ilgili olarak eğiticilerin bilgilendirilmesi	Nergis EROL	
	12	Eğiticilere eğitim başlamadan önce hatırlatma e-postası gönderilmesi ve telefon edilmesi (Kurum, eğitim içeriği, gün ve saatler, adres ve katılımcı özellikleri hakkında bilgilendirme ve ders notu vb. gerekliyse hatırlatma yapılması)	Nergis EROL	
	13	Katılımcı listelerinin ilgili kurumdan alınması	Vedat DEMİROK	
	14	Yoklama Listesinin oluşturularak eğitim verecek tüm eğitimcilere ulaştırılması	Vedat DEMİROK	

	15	Eđitim ortamı GAZİSEM tarafından belirleniyorsa gerekli yazışmaların yapılması	Yönetim	
	16	Eđitimde kullanılacak bir yazılım varsa eğitim ortamında yazılımın hazır duruma getirilmesi	Vedat DEMİROK	
	17	Eđitim ortamına ilişkin ortam koşullarının kontrol edilmesi/düzenlenmesi	Vedat DEMİROK	
	18	Eđitimde ikram yapılacak ise avans çekilmesi	Ali DEMİREL	
	19	İkramların temin edilmesi ve katılımcılara sunulması	Fatih ERDOĐAN/Şule ÇELİK	
	20	Eđitim sonunda sınav yapılacak ise sınav sorularının ilgili eğitimci(ler)den temin edilmesi	Nergis EROL	
	21	Sınavın dizgisinin yapılması	Nergis EROL	
	22	Cevap kâğıtlarının hazırlanması ve değerlendirilmesi	Vedat DEMİROK	
EĐİTİM SÜRECİ VE SONRASI	23	Eđitimin yapılması	Eđitimciler	
	24	Ders notlarının eğitimcilerden e-posta yoluyla ya da elden alınması	Nergis EROL	
	25	Ders notlarının arşivlenmesi	Vedat DEMİROK	
	26	Ders notlarının ilgili kuruma iletilmesi	Vedat DEMİROK	
	27	Eđitime ilişkin memnuniyet anketinin oluşturulması ve ilgili kuruma iletilmesi	Nergis EROL	
	28	Yoklama listelerinin eğitimcilerden alınması	Vedat DEMİROK	
	29	Sertifika basımı ve arşivlenmesi	Vedat DEMİROK	
	30	Sertifika teslim tutanağının hazırlanması	Vedat DEMİROK	
	31	Sertifika töreni, teslim tutanağı ile verilmesi, resim çekilmesi	Vedat DEMİROK	
	32	Fatura kesimi ve ödemelerin takip edilmesi	Ali DEMİREL	
	33	Puantaj hazırlanması	Ali DEMİREL	
	34	Fotoğrafların ve ilgili bilgilerin web sitesinde ilan edilmesi	Nergis EROL	
	35	Fotoğrafların ve ilgili bilgilerin sosyal medya hesaplarında duyurulması	Nergis EROL	
	36	Memnuniyet anketi sonuçlarının raporlanması ve arşivlenmesi	Nergis EROL	

Tablo 5: Bireysel Eğitimler için İş Akış Çizelgesi

EĞİTİMİN ADI :				
EĞİTİCİ ADI :				
BAŞLAMA TARİHİ :				
BİTİŞ TARİHİ :				
Toplam Süre :				
Süreç	İşlem No	İşlem	Sorumlu Kişi(ler)	Yapıldı
HAZIRLIK SÜRECİ	1	Gelen eğitim önerisinin değerlendirilmesi ve GAZİSEM Yönetim Kurulunun gündemine alınması	Yönetim	
	2	GAZİSEM Yönetim Kurulu kararının Döner Sermaye Yürütme Kuruluna yazılması	Ali DEMİREL	
	3	Yürütme kurulundan önerinin kabul edildiğine ilişkin resmi yazının takibi ve kabul yazısı gelince Yönetimin bilgilendirilmesi	Ali DEMİREL	
	4	Eğitim programının süresine (toplam ders saatine) göre eğitim ücretinin belirlenmesi	Ali DEMİREL	
	5	Eğiticilerle ders saati ücreti konusunda görüşülmesi (minimum kaç katılımcıyla açılabileceğini belirlemek için)	Yönetim	
	6	Eğitim için klasör açılması ve bu eğitimle ilgili bütün belgelerin bu klasörde toplanması	Nergis EROL	
	7	Eğitimin tarih aralığının, gün ve saatlerinin belirlenmesi (günler belirlenirken hafta sonu için Açık öğretim ve ÖSYM sınav programlarına dikkat edilmesi)	Nergis EROL	
	8	Eğitimde yer alan tüm eğiticilerin adı-soyadı, Üniversite, fakülte, bölüm, şehir, e-posta adresi ve telefonlarının listesinin oluşturulması ve tüm eğitimcilerin özgeçmişlerinin toplanması	Nergis EROL	
	9	Eğitim önerisinin (eğitim adı, eğitimi verecek eğitimciler, açılacak eğitim tarih aralığı ve kişi başı katılımcılardan alınacak ücret bilgisiyle birlikte) GAZİSEM Yönetim Kurulunun gündemine alınması	Ali DEMİREL	
	10	Eğiticilerin görevlendirilmesi için ilgili birimlere yazı yazılması (Üniversite dışından gelecek eğiticiler için ayrı ayrı yazı yazılacaktır. Eğer eğitici emekli ise Yönetim Kurulunda ki karar yeterlidir.)	Ali DEMİREL	
	11	Eğiticilerin görevlendirilmesinin takibi	Nergis EROL	
	12	Eğitim yapılacak yer için gerekli yazışmaların yapılması	Yönetim	
	13	Eğitim için afiş tasarımı	Rektörlük Basın Yayın	
	14	Eğitim için ön kayıt sisteminin açılması	Vedat DEMİROK	
	15	Eğitim afiş ve bilgilerinin ilgili kurumlara ve kuruluşlara resmi yazı yoluyla iletilmesi	Ali DEMİREL	
	16	Eğitim afiş ve bilgilerinin Üniversite web sitesi üzerinden duyurulması ve tüm personele e-posta atılması için yazışmaların yapılması	Ali DEMİREL	
	17	Eğitim afiş ve bilgilerinin GAZİSEM web sitesinden ilanı	Nergis EROL	
	18	Eğitim afiş ve bilgilerinin sosyal medyadan ilanı	Nergis EROL	
	19	Eğitim afiş ve bilgilerinin basımı	Vedat DEMİROK	
	20	Basılmış afişlerin onaylatılması ve dağıtılması	Fatih ERDOĞAN	
	21	Ön kayıt sistemindeki kayıtlı aday sayısının takibi ve yönetimin gün aşırı bilgilendirilmesi	Vedat DEMİROK	
	22	Yeterli katılımcı sayısına ulaşıldıysa kesin kayıt sisteminin açılması (en fazla aday sayısının belirlenmesi)	Vedat DEMİROK	

	23	Dekontlar ile kesin kayıt ücreti yatıranların sayı ve isimlerinin eşlenerek denetlenmesi	Vedat DEMİROK	
	24	Kesin kayıt yaptıran adaylara e-posta ile ilgili bilgilerin iletilmesi	Vedat DEMİROK	
	25	Kesin kayıt sürecinde sorun olan katılımcıların aranarak bizzat bilgilendirilmesi	Nergis EROL	
	26	Eğitimde ikram yapılacak ise avans çekilmesi	Ali DEMİREL	
	27	Katılımcı listesinin sistemden alınması	Vedat DEMİROK	
	28	Eğiticilere eğitim başlamadan önce hatırlatma e-postası gönderilmesi ve telefon edilmesi (gün ve saatler, adres ve katılımcı sayısı hakkında bilgilendirme ve ders materyali verilecekse hatırlatma yapılması)	Nergis EROL	
	29	Yoklama listesinin oluşturularak eğitim verecek tüm eğiticilere ulaştırılması	Vedat DEMİROK	
	30	Eğitimde bir yazılım kullanılacaksa eğitim ortamında yazılımın hazır duruma getirilmesi	Vedat DEMİROK	
	31	Eğitim ortamına ilişkin ortam koşullarının kontrol edilmesi/düzenlenmesi	Vedat DEMİROK	
	32	Ders notlarının eğitici(ler)den e-posta yoluyla ya da elden alınması	Nergis EROL	
	33	Gerekliyse ders notlarının çoğaltılması	Vedat DEMİROK	
	34	Ders notlarının arşivlenmesi	Vedat DEMİROK	
EĞİTİM	35	İkramların temin edilmesi ve katılımcılara sunulması	Fatih ERDOĞAN/Şule ÇELİK	
	36	Eğitim sonunda sınav yapılacak ise sınav sorularının eğitici(ler)den temin edilmesi	Nergis EROL	
	37	Sınavın dizgisinin yapılması	Nergis EROL	
	38	Cevap kâğıtlarının hazırlanması ve değerlendirilmesi	Vedat DEMİROK	
EĞİTİM SONRASI	39	Eğitime ilişkin memnuniyet anketinin oluşturulması	Nergis EROL	
	40	Eğitime ilişkin memnuniyet anketinin katılımcılara e-posta yolu ile iletilmesi	Nergis EROL	
	41	Yoklama listelerinin eğiticilerden alınması	Vedat DEMİROK	
	42	Sertifika basımı ve arşivlenmesi	Vedat DEMİROK	
	43	Sertifika teslim teslim tutanağının hazırlanması	Vedat DEMİROK	
	44	Sertifika töreni, teslim teslim tutanağı ile verilmesi, fotoğraf çekilmesi	Vedat DEMİROK	
	45	Fatura kesilecek kamu veya kişi bilgilerinin toplanması	Ali DEMİREL	
	46	Fatura kesimi ve ödemelerin takip edilmesi	Ali DEMİREL	
	47	Puantaj hazırlanması	Ali DEMİREL	
	48	Fotoğrafların ve ilgili bilgilerin GAZİSEM web sitesinde ilan edilmesi	Nergis EROL	
	49	Fotoğrafların ve ilgili bilgilerin sosyal medya hesaplarında duyurulması	Nergis EROL	
	50	Memnuniyet anketi sonuçlarının raporlanması ve arşivlenmesi	Nergis EROL	

Tablo 6: Yazışmalar, duyurular ve e-posta iletileri için standartlaştırma çizelgesi

No	İşlem	Gönderilme Yöntemi	Dosya Bağlantısı	Ekleyen
1	İlk eğitim ilanı	GAZİSEM web sitesi	link	Nergis EROL
2	Eğitimin açılacağı kesinleştikten sonra kesin kayıt ilanı	GAZİSEM web sitesi	link	Nergis EROL

3	Eğitimin açılacağı kesinleştikten sonra kesin kayıt için ücret talep e-postası	e-posta	link	Nergis EROL
4	Eğitim öncesi sözleşme taslağı e- postası	e-posta	https://docs.google.com/document/d/1w-ejLGJxV8Xy90U-zAlUvKolA35RwLgm/edit	Nergis EROL
5	Taahhütname ve rıza beyanı e- postası	e-posta	https://docs.google.com/document/d/1MeUpdDtYJt2byN_ipDVsf2AQ9S53C36y/edit	Nergis EROL
6	Eğitim memnuniyeti anketi	e-posta	link	Nergis EROL
7	Eğitim kesin kayıt ücret sonrası bilgilendirme e postası	e-posta	link	Nergis EROL
8	Eğitim öncesi kursiyerler bilgilendirme e- postası	e-posta	link	Nergis EROL
9	Eğitim (Taşınır Mal Yön.) başlayacağına dair kesin kaydı yapılmış ve katılacak adaylara bilgilendirme e- postası	e-posta	https://docs.google.com/document/d/1t1GcFXikrlmBAuVXj0s_pMEGDrcKwUO0ilpuL4gLP-4/edit	Vedat DEMİROK
10	Eğitim (Jandarma Sahil Güvenlik Kom.) Eğiticilerin Eğitimi Eğitim Teklifi e- postası	e-posta	https://docs.google.com/document/d/1JVTzlk7pkCXiF5uessiHRr22XuebChEOqdQC3Jl78bc/edit	Vedat DEMİROK
11	Kamu idarelerinde kamu zararı eğitiminin tamamlandığına dair bilgi duyurusu	GAZİSEM web sitesi	https://docs.google.com/document/d/1BkNpS1wFJfT319g3kKdOJY0TYAoRzYF/edit	Nergis EROL
12	Eğitim(Taşınır Mal Yön.) eğitim devam duyurusu	e-posta	https://docs.google.com/document/d/1RPK6yDkKmpnFxJwMUUfW2ADzchti46z5oW1OMKGsy58/edit	Vedat DEMİROK
13	Eğitim(Taşınır Mal Yön.) veri rıza beyanı ve taahhütname göndermeyen adaylara tekrar hatırlatma e- postası	e-posta	https://docs.google.com/document/d/1q7VhlsTjJCl-1ciH4dEURK2rbGQoQk6u/edit	Vedat DEMİROK
14	Eğitim(Taşınır Mal Yön.) Katılım Sağlanması İle İlgili Hatırlatma ve Yoklama Alınması İçin Son Tarih Duyurusu	e-posta	https://docs.google.com/document/d/19O3KkoKeDM6hLvNj1h8btAk0SEOD-RJT/edit?rtpof=true	Vedat DEMİROK
15	Eğitim (Taşınır mal Yön.) memnuniyet anketi yazısı	e-posta	https://docs.google.com/document/d/1HE27liRLNfhinmD2ib7199_6e48Ioz11/edit	Nergis EROL

A.2.3. Liderlik ve kalite güvencesi kültürü

Olgunluk düzeyi

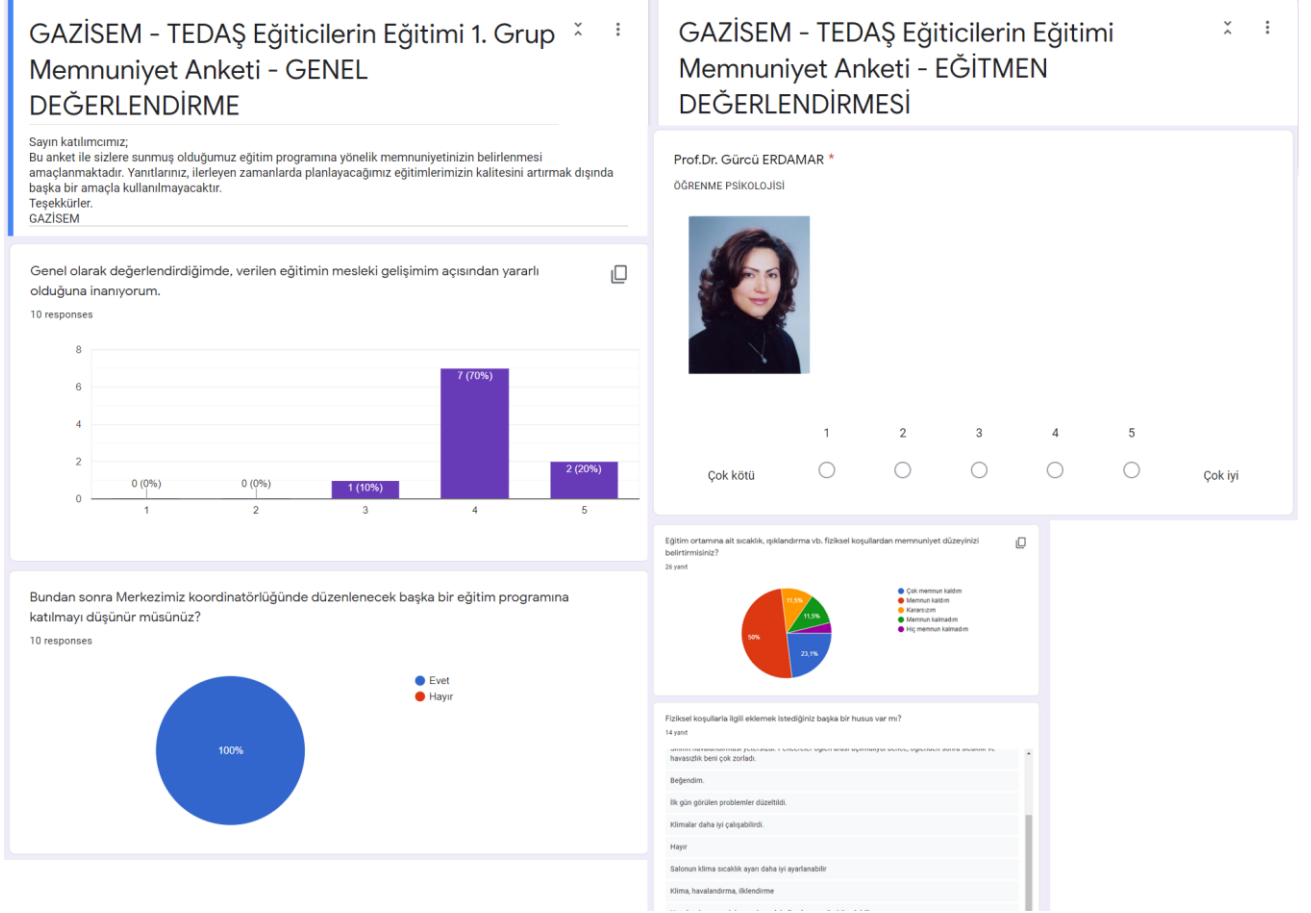
1	2	3	4	5
Birimde kalite güvencesi kültürünü destekleyen kurumsal kültür ve liderlik yaklaşımı bulunmamaktadır.	Birimde kalite güvencesi kültürünü destekleyen kurumsal kültür ve liderlik yaklaşımı oluşturmak üzere planlar bulunmaktadır. Ancak bu planlar doğrultusunda yapılmış uygulamalar bulunmamaktadır veya tüm alanları ve programları kapsamayan uygulamalar bulunmaktadır.	Birimde kalite güvencesi kültürünü destekleyen, tüm programları ve süreçleri kapsayan kurumsal kültür ve liderlik anlayışı bulunmakta olup; bu kapsamında gerçekleştirilen faaliyetlerden bazı sonuçlar elde edilmiştir. Ancak tüm bu uygulamalar birimdeki bütüncül kalite yönetimi kapsamında yürütülmemekte ve bu uygulamaların sonuçları izlenmemektedir.	Birimde yüksek kaliteyi kalıcı bir şekilde sağlayan kurumsal kültür ile kurumdaki değer ve beklentiler doğrultusunda kalite çalışmalarının koordine edilmesini sağlayan ve kalite süreçlerini sahiplenen liderlik anlayışı bulunmaktadır. Liderlik ve kalite güvencesi kültürü, birimdeki bütüncül kalite yönetimi kapsamında izlenmekte, paydaşlarla birlikte değerlendirilmekte ve izlem sonuçlarına göre önlem alınmaktadır.	Tüm programları ve süreçleri kapsayan, kurumsal amaçlar doğrultusunda, sürdürülebilir ve olgunlaşmış kurumsal kalite kültürü ve liderlik yaklaşımı birimin tamamında benimsenmiştir; birimin kalite kültürünü güçlendirme ve liderlik yaklaşımı kapsamında yenilikçi uygulamaları bulunmakta, uygulamaların bir kısmı diğer birimler tarafından örnek alınmaktadır.

Kanıtlar

- Birimde kalite güvencesi kültürünü desteklemek amacıyla, tamamlanan her eğitim sonrasında katılımcılara memnuniyet anketleri gönderilmiş, bu anketler verilen eğitimdeki konu başlıkları ve öğretmenlerin değerlendirmesini de sağlayacak şekilde her eğitim için özelleştirilmiştir. Ayrıca kalite kültürünü devam ettirmek amacıyla eğitimlerin takibinde kullanılan iş akış çizelgeleri

kontrol listesi şeklinde birimde her zaman görülebilir bir noktada yerleştirilerek, her eğitim için sürecin başından sonuna kadar ilgili personel tarafından takip edilmesi sağlanmaktadır.

Şekil 1: Memnuniyet anketi örneği



A.3. Paydaş Katılımı

A.3.1. İç ve dış paydaşların kalite güvencesi, eğitim ve öğretim, araştırma ve geliştirme, yönetim ve uluslararasılaşma süreçlerine katılımı

Olgunluk düzeyi

1	2	3	4	5
Birimde yürütülen tüm süreçlere (kalite güvencesi, eğitim ve öğretim, araştırma ve geliştirme, toplumsal katkı, yönetim sistemi, uluslararasılaşma) paydaş katılımını sağlayacak mekanizma ve uygulamalar bulunmamaktadır.	Birimde paydaşlar belirlenmiş ve paydaş analizleri gerçekleştirilmiştir ve paydaş katılımına ilişkin bazı tanımlı süreçler bulunmaktadır. Ancak bu süreçler doğrultusunda yapılmış uygulamalar bulunmamaktadır veya mevcut uygulamalar bütün süreçleri/alanları/paydaş gruplarını kapsamamaktadır.	Birimde yürütülen tüm süreçlerle ilişkili olarak belirlenmiş olan paydaşların süreçlere ve karar alma mekanizmalarına katılımı sağlanmıştır ve bu etkileşimden bazı uygulama sonuçları elde edilmiştir. Ancak tüm bu uygulamalar birimdeki bütüncül kalite yönetimi kapsamında yürütülmemektedir ve bu uygulamaların sonuçları izlenmemektedir.	Birimdeki tüm süreçlere ve karar almalara paydaşların katılımı birimdeki bütüncül kalite yönetimi kapsamında yürütülmekte ve paydaş katılımı uygulamalarından elde edilen bulgular izlenerek paydaşlarla birlikte değerlendirilmekte ve izlem sonuçlarına göre önlem alınmaktadır.	Birimdeki tüm süreçlere ve karar almalara paydaşların katılımı, olgunlaşmış ve sürdürülebilir uygulamalarla sağlanarak birimin tamamında benimsenmiştir; birimin paydaş katılımını güçlendirmek üzere yenilikçi uygulamaları bulunmakta, uygulamaların bir kısmı diğer birimler tarafından örnek alınmaktadır.

Kanıtlar

- Birimde karar almalara paydaşların katılımını sağlamak amacıyla, birimde açılacak eğitimlerin belirlenmesi için Gazi Üniversitesi'nde çalışan tüm akademisyenlere e-posta yoluyla duyuru yapılarak, hazırlanan eğitim öneri formlarını doldurmaları sağlanmıştır. Eğitim öneri formu Tablo 7'de yer almaktadır. Ayrıca eğitime katılan katılımcıların görüşleri memnuniyet anketleri ile

alınmış, katılımcılarla ve kurumsal eğitimler için kurum yöneticileriyle memnuniyet anket sonuçları paylaşılmıştır.

Tablo 7: Eğitim Öneri Formu

T.C.
GAZİ ÜNİVERSİTESİ
SÜREKLİ EĞİTİM UYGULAMA VE ARAŞTIRMA MERKEZİ
Eğitim/Sertifika Programı Öneri Formu

<input checked="" type="checkbox"/> Sürekli Açık Program	Önerilen Başlangıç Tarihi: .../ ... / 20... Önerilen Bitiş Tarihi : ... / ... / 20...
Programın Adı:	
Programın Türü:	<input type="checkbox"/> Eğitim Programı <input type="checkbox"/> Sertifika Programı <input type="checkbox"/> Diğer (Belirtiniz:)
Programın Yürütülme Biçimi:	<input type="checkbox"/> Yüz yüze <input type="checkbox"/> Uzaktan <input type="checkbox"/> Karma (Dağılımı Belirtiniz (%):)
Programı Gerçekleştirecek Eğiticinin/Eğiticilerin Unvanı, Adı Soyadı:	
Programın Amacı:	
Eğitim Sonunda Hedeflenen Kazanımlar:	
Programın Toplam Süresi (Saat):	
Programın İçerdiği Dersler ve Süreleri (Saat):	1.
Programın Hedef Kitle (Yaş Grubu, Eğitim Düzeyi vb.):	
Katılımcıların Seçiminde Aranacak Ölçütler (Varsa):	
Programın Yapılması İçin Önerilen Ortam Özellikleri:	
Programın Yapılması İçin Önerilen Teknik Donanım ve Özellikleri, Donanımın Hangi Kaynak(lar)dan Sağlanacağı:	
Uygulanacak Ölçme ve Değerlendirme Yöntem(ler)i:	<input type="checkbox"/> Yüz yüze sınav <input type="checkbox"/> Çevrimiçi Denetimli Sınav <input type="checkbox"/> Ödev <input type="checkbox"/> Proje <input type="checkbox"/> Portfolyo Dosyası <input type="checkbox"/> Diğer (.....)

A.4. Uluslararasılaşma

A.4.1. Uluslararasılaşma politikası

Olgunluk düzeyi

1	2	3	4	5
Birimde tanımlı bir uluslararasılaşma politikası bulunmamaktadır.	Birimin tanımlı uluslararasılaşma politikası bulunmaktadır. Ancak bu politika doğrultusunda gerçekleştirilmiş uygulamalar bulunmamaktadır.	Birimin eğitim ve öğretim, araştırma ve geliştirme ve toplumsal katkı fonksiyonlarının tümünü dikkate alan uluslararasılaşma politikası doğrultusunda bazı uygulamaları bulunmaktadır ve bu uygulamalardan bazı sonuçlar elde edilmiştir. Ancak bu uygulamaların sonuçları izlenmemektedir.	Birimin uluslararasılaşma politikası doğrultusunda yapılan uygulamalar sistematik ve birimin iç kalite güvencesi sistemi ile uyumlu olarak izlenmekte ve paydaşlarla birlikte değerlendirilerek önlemler alınmaktadır.	Birimin özgün uluslararasılaşma modeli birimin tamamında benimsenmiştir; birimin uluslararasılaşma modeli kapsamında yenilikçi uygulamalar bulunmakta, uygulamaların bir kısmı diğer birimler tarafından örnek alınmaktadır.

Kanıtlar

- Birimin uluslararasılaşma politikası doğrultusunda gerçekleştirdiği bazı çalıştaylar bulunmaktadır. Örneğin Avrupa'da sağlık eğitimine yönelik doktora programlarında kaliteyi sağlamada önemli bir standart olan ORPHEUS Etiketine yönelik olarak "Sağlık Bilimlerinde Tez Danışmanlığı" çalıştayı düzenlenmiştir. Tablo 8'de bu çalıştaya ilişkin Bilgi Formu yer almaktadır.

Tablo 8: Sağlık bilimlerinde tez danışmanlığı çalıştayı bilgi formu

<input type="checkbox"/> Sürekli Açık Program	Tarihi: 13/02/2020
(Varsa) Eğitim Hizmetini Alan Kurum/Kuruluş	GAZİ ÜNİVERSİTESİ
Programın Adı:	Sağlık Bilimlerinde Tez Danışmanlığı Çalıştayı
Programın Amacı:	ORPHEUS, Biyotıp ve sağlık bilimlerinde yürütülen doktora eğitiminde temel standartları ve en iyi uygulamaları geliştirmeyi ve yaygınlaştırmayı hedefleyen, doktora programlarından mezun olanların sahip olacakları yeterliliklerin standartlarını yükseltmeyi amaçlayan, yükseköğretim kurumlarından oluşan uluslararası bir organizasyondur. Eğitimin amacı katılımcılara bu standartlar hakkında temel bilgi ve becerileri kazandırmak; lisansüstü eğitim-öğretimde kalite hedefleri ve kalitenin arttırmak ve akademisyenlerin sağlık bilimlerinde tez danışmanlığı yapabilmelerine olanak verecek uluslararası standarda sahip olduklarını belgelemektir.
Programın Toplam Süresi (Saat):	2 Saat
Toplam Katılımcı Sayısı:	55 Kişi
Programın Türü:	<input type="checkbox"/> Eğitim Programı <input type="checkbox"/> Sertifika Programı <input checked="" type="checkbox"/> Diğer (Belirtiniz: Çalıştay)
Programın Yürütülme Biçimi:	<input checked="" type="checkbox"/> Yüz yüze <input type="checkbox"/> Uzaktan <input type="checkbox"/> Karma (Dağılımı Belirtiniz (%):
Programın Hedef Kitlesi:	Sağlık Bilimleri alanında lisansüstü tez danışmanlığı yürüten bütün akademik personel.
Programı Gerçekleştiren Eğiticinin/Eğiticilerin Unvanı, Adı Soyadı, Birimi:	Doç. Dr. Aysel BERKKAN, Gazi Üniversitesi Doç. Dr. Advıye Gülçin SAĞDIÇOĞLU CELEP, Gazi Üniversitesi
Programın İçerdiği Dersler ve Süreleri (Saat):	Lisansüstü eğitim-öğretimde kalite hedefleri ve kalitenin artırılması Lisansüstü eğitimde öğrenci-danışman ilişkisi Gazi Üniversitesi Lisansüstü Eğitim-Öğretim ve Sınav Yönetmeliği Gazi Üniversitesi Yüksek Lisans/ Doktora Eğitim Öğretim Uygulama Esasları Türkiye Yüksek Öğretim Yeterlilikler Çerçevesi Orpheus etiketi alma süreçleri, kazanımları ve danışmanın önemi
Uygulanan Ölçme ve Değerlendirme Yöntem(ler)i:	<input type="checkbox"/> Yüz yüze sınav <input type="checkbox"/> Çevrimiçi sınav <input type="checkbox"/> Ödev <input checked="" type="checkbox"/> Ölçme ve değerlendirme yapılmamıştır.
Eğitim Sonunda Katılımcılara Verilecek Belge(ler):	<input type="checkbox"/> Sertifika <input checked="" type="checkbox"/> Katılım Belgesi <input type="checkbox"/> Diğer <input type="checkbox"/> Belge verilmemiştir.
GÖREV VE SORUMLULUKLAR	

Program Koordinatörü (Tolga GÜYER):	Eğitimin planlanması ve genel koordinasyonu – Eğitimlerle ilgili her türlü yazışmanın gerçekleştirilmesi ve takibi, Eğitimler sırasında gerekli denetimlerin gerçekleştirilmesi ve takibi.
Program Koordinatör Yardımcısı (Ramazan ŞAHİN):	Eğitime ilişkin idari planlama ve koordinasyon – Eğitim ortamlarına ilişkin malzeme ve ihtiyaç planlamaları, Eğitim sırasında kullanılan sarf malzemeleri gibi zaruri ihtiyaçların planlanması ve teminin takibi.
Program Koordinatör Yardımcısı (Sibel SOMYÜREK):	Eğitime ilişkin akademik planlama ve koordinasyon – Eğitim sonunda verilecek belgelerin tasarlanması ve basılması sürecinin takibi.

A.4.2. Uluslararasılaşma süreçlerinin yönetimi ve organizasyonel yapısı

Olgunluk düzeyi

1	2	3	4	5
Birimin uluslararasılaşma süreçlerinin yönetimi ve organizasyonel yapısına ilişkin planlamalar bulunmamaktadır.	Birimin uluslararasılaşma süreçlerinin yönetim ve organizasyonel yapısına ilişkin planlamalar bulunmaktadır. Ancak bu planlar doğrultusunda yapılmış uygulamalar bulunmamaktadır.	Birimde uluslararasılaşma süreçlerinin yönetimi ve organizasyonel yapısı kurumsal tercihler yönünde uygulamaya konularak bazı sonuçlar elde edilmiştir. Ancak bu sonuçlar izlenmemektedir.	Birimde uluslararasılaşma süreçlerinin yönetimi ile ilişkili sonuçlar ve paydaş görüşleri sistematik olarak izlenmekte ve paydaşlarla birlikte değerlendirilerek önlemler alınmaktadır.	Birimde tüm programları/alanları kapsayan uluslararasılaşma yönetimi, kurumsal amaçlar doğrultusunda bütünleştirici, sürdürülebilir ve olgunlaşmış uygulamalarla birimin tamamında benimsenmiş ve güvence altına alınmıştır; birimin kendine özgü ve yenilikçi birçok uygulaması bulunmakta ve bu uygulamaların bir kısmı diğer birimler tarafından örnek alınmaktadır.

Kanıtlar

A.4.3. Uluslararasılaşma kaynakları

Olgunluk düzeyi

1	2	3	4	5
Birimin uluslararasılaşma faaliyetlerini sürdürebilmesi için uygun nitelik ve nicelikte fiziki, teknik ve mali kaynakları bulunmamaktadır.	Birimin uluslararasılaşma faaliyetlerini sürdürebilmek için uygun nitelik ve nicelikte fiziki, teknik ve mali kaynakların oluşturulmasına yönelik planlar bulunmaktadır. Ancak bu planlar doğrultusunda yapılmış uygulamalar bulunmamaktadır veya tüm programları kapsamayan uygulamalar bulunmaktadır.	Birimin uluslararasılaşma faaliyetlerini sürdürebilmek için uygun nitelik ve nicelikte fiziki, teknik ve mali kaynaklar programlar arası denge gözetilerek sağlanmaktadır. Ancak bu kaynakların kullanımına yönelik sonuçlar izlenmemektedir.	Birimde fiziki, teknik ve mali kaynaklar, uluslararasılaşma faaliyetlerini destekleyecek ve tüm programları kapsayacak şekilde yönetilmektedir. Tüm bu uygulamalardan elde edilen bulgular, sistematik olarak izlenmekte ve izlem sonuçları paydaşlarla birlikte değerlendirilerek önlemler alınmakta ve ihtiyaçlar/talepler doğrultusunda kaynaklar çeşitlendirilmektedir.	Birimde tüm programlardaki uygun nitelik ve nicelikte fiziki, teknik ve mali kaynaklar, kurumsal amaçlar (uluslararasılaşma politikası ve stratejisi) doğrultusunda ve sürdürülebilir şekilde yönetilmektedir; birimin bu kapsamda kendine özgü ve yenilikçi birçok uygulaması bulunmakta ve bu uygulamaların bir kısmı diğer birimler tarafından örnek alınmaktadır.

Kanıtlar

- Birimin uluslararasılaşma faaliyetlerinin gerçekleştirilmesi kapsamında, Gazi Üniversitesi'nde çalışan tüm akademik personel uzmanlıklarıyla ilgili eğitim verebildiği için uygun nitelik ve nicelikte insan kaynağı bulunmaktadır. Ders öneri formları aracılığıyla (Tablo 7) öğretim elemanlarının verebileceği tüm öneriler alınmıştır.
- Birimin kendine ait bir sınıf ve laboratuvarının bulunmaması, fiziki kaynaklar açısından önemli bir sınırlılık teşkil etmektedir.

A.4.4. Uluslararasılaşma performansının izlenmesi ve iyileştirilmesi

Birimde uluslararasılaşma performansının izlenmesine ve değerlendirmesine yönelik planlamalar ve tanımlı süreçler bulunmamaktadır.

Olgunluk düzeyi

1	2	3	4	5
Birimde uluslararasılaşma performansının izlenmesine ve değerlendirmesine yönelik planlamalar ve tanımlı süreçler bulunmamaktadır.	Birimde uluslararasılaşma performansının izlenmesine ve değerlendirmesine yönelik planlamalar ve tanımlı süreçler bulunmamaktadır. Ancak bu planlar ve süreçler doğrultusunda yapılmış uygulamalar bulunmamaktadır veya tüm programları kapsamayan uygulamalar bulunmamaktadır.	Birimde uluslararasılaşma performansının izlenmesine ve değerlendirmesine yönelik uygulamalar tüm alanları ve programları kapsar şekilde yürütülmektedir. Ancak bu uygulamaların sonuçları izlenmemektedir veya karar alma süreçlerinde kullanılmamaktadır.	Birimde uluslararasılaşma hedefleri doğrultusunda çalışma yapan programların uluslararasılaşma performansı izlenerek değerlendirilmekte ve karar alma süreçlerinde kullanılmaktadır. Buna ilişkin uygulamalar düzenli olarak izlenmekte ve izlem sonuçları paydaşlarla birlikte değerlendirilerek önlemler alınmaktadır.	Birimde, kurumsal amaçlar (uluslararasılaşma politikası, hedefleri, stratejisi) ve uluslararasılaşma hedefleri doğrultusunda çalışma yapan programların uluslararasılaşma performansının izlenmesi ve değerlendirilmesine ilişkin sürdürülebilir ve olgunlaşmış uygulamalar birimin tamamında benimsenmiş ve güvence altına alınmıştır. Birimin kendine özgü ve yenilikçi birçok uygulaması bulunmakta ve bu uygulamaların bir kısmı diğer birimler tarafından örnek alınmaktadır.

Kanıtlar

B. EĞİTİM VE ÖĞRETİM

B.1. Programların Tasarımı ve Onayı

B.1.1. Programların tasarımı ve onayı

Olgunluk düzeyi

1	2	3	4	5
Birimde programların tasarımı ve onayına ilişkin tanımlı ve sistematik süreçler bulunmamaktadır.	Birimde programların tasarımı ve onayına ilişkin tanımlı ve sistematik süreçler bulunmaktadır. Ancak bu süreçler tüm alanları/programları kapsamamaktadır.	Birimde tüm programların tasarımı ve onayına ilişkin tanımlı süreçler doğrultusunda uygulamalar gerçekleştirilmiş ve bu uygulamalardan bazı sonuçlar elde edilmiştir. Ancak bu uygulamaların sonuçlarının izlenmesi yapılmamaktadır.	Paydaşların katılımıyla programların tasarımı ve onayına ilişkin uygulamalar sistematik olarak izlenmekte ve paydaşlarla birlikte değerlendirilerek önlemler alınmaktadır.	Paydaşların katılımıyla programların tasarımı ve onayına ilişkin sürdürülebilir ve olgunlaşmış uygulamalar birimin tamamında benimsenmiştir; bu kapsamda kurumun kendine özgü ve yenilikçi birçok uygulaması bulunmaktadır ve bu uygulamaların bir kısmı diğer birimler tarafından örnek alınmaktadır.

Kanıtlar

- Paydaşların katılımını sağlamak amacıyla eğitim programlarının tasarımında, tekliften sonuçlanma sürecine kadar tüm aşamalarda ilgili eğitimci ve eğitimi alacak kurumların ilgili birimleri ile işbirliği içerisinde çalışılmaktadır. Bu amaçla, akademisyenlerden alınan eğitim önerileri standart bir form (Tablo 7) aracılığıyla toplanmakta ve birim yönetim kurulu tarafından değerlendirilmektedir. Ayrıca kurumlardan gelen eğitim taleplerine yönelik eğitim programlarının tasarımı ilgili alan uzmanları ve kurum temsilcileri ile birlikte çalışılarak öğretim programı sistematik olarak oluşturulmaktadır.
 - İçinde bulunulan pandemi koşulları nedeniyle uzaktan eğitim çözümleri araştırılmış;
- Gazi Üniversitesi Kalite Komisyonu – Gazi Üniversitesi Sürekli Eğitim Uygulama ve Araştırma Merkezi İç Değerlendirme Raporu*

Üniversitemizin kaynakları dâhilinde bir öğretim tasarımı gerçekleştirilmiştir. Bu doğrultuda eğitim teklif mektupları Şekil 3'deki gibi güncellenmiştir.

Şekil 3: Uzaktan eğitime uygun teklif mektubu örneği

Eğitimin Adı	Eğiticilerin Eğitimi Eğitimi
Katılımcı Sayısı	20 Kişi
Gerçekleşme Tarihi	Kurum ile mutabakat sağlanarak kararlaştırılacaktır.
Eğitimin Süresi	60 saat
Eğitimin Ücreti **	--- + KDV (%8)
Eğitim Ücretinin Ödeme Biçimi	Eğitim tamamlandıktan en geç bir ay içinde fatura karşılığı ödenecektir.
Eğitimin Yapılacağı Yer	Eğitim programı uzaktan eğitim yoluyla gerçekleştirileceğinden mekândan bağımsızdır.
Katılım /Sertifika Belgesi	Yönergemizde belirtilen devam şartını yerine getiren katılımcılara Merkez Müdürü ve Eğitimci tarafından imzalanmış, alınan kurs içeriğini gösterir katılım sertifikası verilecektir.
Açıklamalar	Dersler birer saatlik (50 dk + 10 dk dinlenme) canlı oturumlar yoluyla gerçekleştirilecektir. Eğitim için gereken yazılım kullanımı Merkezimiz tarafından sağlanacaktır. Katılımcılara kurs süresince ve kursu takiben 15 (on beş) gün süresince arşiv kayıtlarını izleyebilmeleri için yazılıma erişim hakkı verilecektir. Eğitime katılmak için gerekli donanım koşulları kurum/katılımcılar tarafından sağlanacaktır.

*Hizmet, teklif şartlarıyla hazırlanıp, imzalanacak protokol şartları çerçevesinde gerçekleştirilecektir.

**Teklifimiz 30 gün geçerlidir.



Gazi Üniversitesi Rektörlüğü 06500 Teknikokullar / Ankara / TÜRKİYE
T +90312 2022000 • F +90312 2213202

B.1.2. Program amaçları, çıktıları ve programın TYYÇ uyumu

Birim için uygulanabilir nitelikte değildir.

Olgunluk düzeyi

1	2	3	4	5
Birimdeki programların amaçları, çıktıları ve TYYÇ uyumları tanımlanmamıştır.	Birimdeki programların amaçları, çıktıları ve TYYÇ uyumları tanımlanmıştır. Ancak bu uygulama tüm alanlarda/programlarda gerçekleştirilmemektedir.	Tüm programların amaçları, çıktıları ve bunların TYYÇ uyumu tanımlanmış, ilan edilmiştir ve eğitim-öğretimle ilgili uygulamalarla ilişkilendirilmiştir. Ancak bu uygulamaların sonuçlarının izlenmesi yapılmamaktadır.	Tüm programların amaçları, çıktıları ve bunların TYYÇ uyumuna ilişkin tüm alanları kapsayan uygulamalar, sistematik olarak izlenmekte ve paydaşlarla birlikte değerlendirilerek önlemler alınmaktadır.	Tüm programların amaçları, çıktıları ve bunların TYYÇ uyumuna ilişkin sürdürülebilir ve olgunlaşmış uygulamalar birimin tamamında benimsenmiştir; bu kapsamda birimin kendine özgü, yenilikçi ve diğer birimler tarafından örnek alınan uygulamalar bulunmaktadır.

B.1.3. Ders kazanımlarının program çıktıları ile eşleştirilmesi

Birim için uygulanabilir nitelikte değildir.

Olgunluk düzeyi

1	2	3	4	5
Birimdeki hiçbir programda, ders kazanımları ile program çıktıları eşleştirilmemiştir.	Birimdeki bazı programlarda ders kazanımları ile program çıktıları eşleştirilmiştir.	Tüm programlarda dersin bilişsel seviyesini (Bloom seviyesini) açıkça belirten ders kazanımları ile program çıktıları eşleştirilmiş ve bu eşleştirme ilan edilerek, eğitim-öğretimle ilgili uygulamalara (ders profilleri ve izlenceler gibi) yansıtılmıştır. Ancak bu uygulamaların sonuçlarının izlenmesi yapılmamaktadır.	Tüm programların ders kazanımları ile program çıktıları eşleştirilmesine ilişkin tüm alanları kapsayan uygulamalar, sistematik olarak ve birimin iç kalite güvencesi sistemiyle uyumlu olarak izlenmekte ve izlem sonuçları paydaşlarla birlikte değerlendirilerek önlem alınmaktadır.	Ders kazanımları ile program çıktıları açık, anlaşılır, gerçekçi ve sürdürülebilir şekilde eşleştirmiş ve tüm programlarda içselleştirilmiştir; bu kapsamda birime özgü, yenilikçi ve diğer birimler tarafından örnek alınan uygulamalar bulunmaktadır.

B.1.4. Programın yapısı ve ders dağılım dengesi (Zorunlu-seçmeli ders dağılım dengesi; alan ve meslek bilgisi ile genel kültür dersleri dengesi, kültürel derinlik kazanma, farklı disiplinleri tanıma imkânları)

Birim için uygulanabilir nitelikte değildir.

Olgunluk düzeyi

1	2	3	4	5
Birimdeki hiçbir programda, programın yapısı ve ders dağılım dengesi dikkate alınmamıştır.	Programların yapısı ve ders dağılım dengesine ilişkin planlamalar bulunmaktadır. Ancak bu uygulamalar tüm programları kapsamamaktadır.	Tüm programlarda program ve ders bilgi paketleri, yapı ve ders dağılım dengesi (alan ve meslek bilgisi ile genel kültür dersleri dengesi, kültürel derinlik kazanma, farklı disiplinleri tanıma imkânları vb.) gözetilerek hazırlanmıştır. Ancak bu uygulamaların sonuçlarının izlenmesi yapılmamaktadır.	Program yapısı ve dengesine ilişkin uygulamalar tüm programlarda, sistematik olarak izlenmekte ve izlem sonuçları paydaşlarla birlikte değerlendirilerek önlem alınmakta ve sürekli olarak güncellenmektedir.	Program yapısı ve dengesine ilişkin kurumsal amaçlar (eğitim-öğretim politikası) doğrultusunda, sürdürülebilir ve olgunlaşmış uygulamalar Birimin tamamında benimsenmiştir. Birimin kendine özgü ve yenilikçi birçok uygulaması bulunmakta ve bu uygulamaların bir kısmı diğer birimler tarafından örnek alınmaktadır.

B.1.5. Öğrenci iş yüküne dayalı tasarım

Birim için uygulanabilir nitelikte değildir.

Olgunluk düzeyi

1	2	3	4	5
Birimdeki hiçbir programda öğrenci iş yüküne dayalı tasarım bulunmamaktadır.	Programlarda öğrenci iş yüküne dayalı tasarım planlamaları bulunmaktadır. Ancak bunlar tüm programları kapsamamakta veya eğitim ve öğretimle ilgili tüm uygulamalarda kullanılmamaktadır.	Tüm programlarda tanımlanmış olan öğrenci iş yükleri, paydaşlarla paylaşmakta (program ve ders bilgi paketleri yoluyla) ve eğitim-öğretimle ilgili tüm uygulamalarda (öğrenci hareketliliği, önceki öğrenmelerin tanınması vb.) kullanılmaktadır. Ancak öğrenci iş yükü ve bununla ilgili uygulamaların sonuçlarının izlenmesi yapılmamaktadır.	Tüm programlarda uygulanan öğrenci iş yükü uygulaması, sistematik olarak izlenmekte ve izlem sonuçları paydaşlarla birlikte değerlendirilerek önlemler alınmaktadır.	Öğrenci iş yükü uygulaması, kurumsal amaçlar doğrultusunda ve sürdürülebilir şekilde birimin tamamında benimsenmiştir. Birimin bu hususta kendine özgü ve yenilikçi birçok uygulaması bulunmakta ve bu uygulamaların bir kısmı diğer birimler tarafından örnek alınmaktadır.

B.1.6. Ölçme ve değerlendirme

Olgunluk düzeyi

1	2	3	4	5
Birimdeki hiçbir programda yeterlilik temelli ölçme ve değerlendirme yaklaşımı bulunmamaktadır.	Programlarda yeterlilik temelli ölçme ve değerlendirme sisteminin tasarımı bulunmaktadır. Ancak bu tüm programları kapsamamaktadır.	Programlarda yeterlilik temelli ölçme ve değerlendirme sisteminin tasarımı tüm programları kapsamaktadır ve tasarımın uygulanmasından bazı sonuçlar elde edilmiştir. Ancak tasarlanan bu ölçme ve değerlendirme sisteminin sonuçlarının izlenmesi yapılmamaktadır.	Tüm programlarda tasarlanan ölçme ve değerlendirme sistemine ilişkin uygulamalardan elde edilen bulgular sistematik olarak izlenmekte ve izlem sonuçları paydaşlarla birlikte değerlendirilerek önlemler alınmaktadır.	Tüm programlarda kurumsal amaçlar doğrultusunda ve sürdürülebilir şekilde tasarlanan ölçme ve değerlendirme sistemi, birimin tamamında benimsenmiştir. Bu kapsamda birimin kendine özgü, yenilikçi ve diğer birimler tarafından örnek alınan bazı uygulamaları bulunmaktadır.

Kanıtlar

- Yapılan tüm Sertifika programlarında, eğitmenler tarafından belirlenen ölçme ve değerlendirme araçları kullanılarak elde edilen bulgular sistematik olarak izlenmekte ve sonuçları paydaşlarla paylaşılmakta ve kayıt altına alınmaktadır.

B.2. Öğrenci Kabulü ve Gelişimi

B.2.1. Öğrenci kabulü ve önceki öğrenmenin tanınması ve kredilendirilmesi (Örgün eğitim, yaygın eğitim ve serbest öğrenme yoluyla edinilen bilgi ve beceriler)

Birim için uygulanabilir nitelikte değildir.

Olgunluk düzeyi

1	2	3	4	5
Birimde öğrenci kabulü, önceki öğrenmenin tanınması ve kredilendirilmesine ilişkin kriterler ve süreçler tanımlanmamıştır.	Birimde öğrenci kabulü, önceki öğrenmenin tanınmasına veya kredilendirilmesine ilişkin, yayımlanarak kamuoyu erişimine açılmış tanımlı kriterler ve süreçler vardır. Ancak bu durum ve uygulamalar Birimdeki tüm alanları kapsamamaktadır.	Birimde öğrenci kabulü, önceki öğrenmenin tanınması ve kredilendirilmesine ilişkin tanımlı kriterler ve süreçler tüm programlarda uygulanmaktadır. Ancak bu uygulamaların sonuçlarının izlenmesi yapılmamaktadır.	Öğrenci kabulü, önceki öğrenmenin tanınması ve kredilendirilmesine ilişkin uygulamalardan elde edilen bulgular, sistematik olarak izlenerek paydaşlarla birlikte değerlendirilmekte ve izlem sonuçlarına göre önlem alınmaktadır.	Kurumsal amaçlar doğrultusunda ve sürdürülebilir şekilde yürütülen öğrenci kabulü ve önceki öğrenimin tanınması ve kredilendirilmesi uygulamaları birimin tamamında benimsenmiştir; birimin bu kapsamda kendine özgü ve yenilikçi birçok uygulaması bulunmakta ve bu uygulamaların bir kısmı diğer birimler tarafından örnek alınmaktadır.

B.2.2. Diploma, derece ve diğer yeterliliklerin tanınması ve sertifikalandırılması

Olgunluk düzeyi

1	2	3	4	5
Birimde diploma, derece ve diğer yeterliliklerin tanınması ve sertifikalandırılması kriterleri ve süreçleri tanımlanmamıştır.	Birimde diploma, derece ve diğer yeterliliklerin tanınması ve sertifikalandırılmasına ilişkin, yayımlanarak kamuoyu erişimine açılmış tanımlı kriterler ve süreçler vardır. Ancak bu durum ve uygulamalar birimdeki tüm programları kapsamamaktadır.	Diploma, derece ve diğer yeterliliklerin tanınması ve sertifikalandırılmasına ilişkin açık, anlaşılır, kapsamlı ve tutarlı şekilde tanımlanmış kriterler ve süreçler tüm programlarda uygulanmaktadır. Ancak bu uygulamaların sonuçlarının izlenmesi yapılmamaktadır.	Diploma, derece ve diğer yeterliliklerin tanınması ve sertifikalandırılmasına ilişkin uygulamalardan elde edilen bulgular, sistematik olarak izlenerek paydaşlarla birlikte değerlendirilmekte ve izlem sonuçlarına göre önlem alınmaktadır.	Kurumsal amaçlar doğrultusunda ve sürdürülebilir şekilde yürütülen diploma, derece ve diğer yeterliliklerin tanınması ve sertifikalandırılmasına ilişkin olgunlaşmış uygulamalar birimin tamamında benimsenmiştir; birimin bu kapsamda kendine özgü ve yenilikçi birçok uygulaması bulunmakta ve bu uygulamaların bir kısmı diğer birimler tarafından örnek alınmaktadır.

Kanıtlar

- Eğitim programı sonunda katılımcılara iki tür belhelendirme yapılmaktadır. Eğer programın başarı ölçütleri tanımlanmış ve kursiyer bu ölçütlere göre Başarılı bulunmuşsa Başarı Sertifikası verilir. Sadece devam şartının terine getiren kursiyerlere ise Katılım sertifikası verilir. Şekil 4’de Başarı Sertifikası, Şekil 5’de ise Katılım Sertifikası örneği yer almaktadır.

Şekil 4: Başarı Sertifikası örneği



GAZİ ÜNİVERSİTESİ

BAŞARI SERTİFİKASI

EMRE CEM SALİHOĞLU

03 Mart - 26 Nisan 2020 tarihleri arasında düzenlenen 30 saatlik “Verilog ile FPGA Programlama” eğitim programına katılmış ve yapılan değerlendirme sonucunda başarı sağlayarak bu sertifikayı almaya hak kazanmıştır.

T.C. Kimlik No : 14206049466

Sertifika No : 004451

Sertifika Tarihi : 27.04.2020


Doç. Dr. Hasan Şakir BİLGE
Eğitmen


Prof. Dr. Tolga GÜYER
Müdür



GAZİ ÜNİVERSİTESİ SÜREKLİ EĞİTİM UYGULAMA VE ARAŞTIRMA MERKEZİ

Şekil 5: Katılım Sertifikası örneği



GAZİ ÜNİVERSİTESİ

KATILIM BELGESİ

O. ENGİN TOKGÖZ

14 Ocak - 16 Ocak 2020 tarihleri arasında düzenlenmiş olan 20 saatlik
“Proje Yönetimi Eğitim Programı”nı
tamamlayarak bu belgeyi almaya hak kazanmıştır.

T.C. Kimlik No : 10906206116

Sertifika No : 004403

Sertifika Tarihi : 16. 01. 2020


Prof. Dr. Tolga GÜYER
Müdür



GAZİ ÜNİVERSİTESİ SÜREKLİ EĞİTİM UYGULAMA VE ARAŞTIRMA MERKEZİ

B.3. Öğrenci Merkezli Öğrenme, Öğretme ve Değerlendirme

B.3.1. Öğretim yöntem ve teknikleri (Aktif, disiplinlerarası çalışma, etkileşimli, araştırma/öğrenme odaklı)

Olgunluk düzeyi

1	2	3	4	5
Öğrenme-öğretme süreçlerinde öğrenci merkezli yaklaşımlar bulunmamaktadır.	Öğrenme-öğretme süreçlerinde öğrenci merkezli yaklaşımlar uygulanmasına yönelik planlamalar vardır. Ancak bu planlar doğrultusunda yapılmış uygulamalar bulunmamaktadır veya tüm alanları kapsamayan uygulamalar vardır.	Tüm programlarda öğrenme-öğretme süreçlerinde aktif ve etkileşimli öğrenci katılımını sağlayan güncel, disiplinlerarası çalışmaya teşvik eden ve araştırma/öğrenme ve öğrenci odaklı öğretim yöntem ve teknikleri uygulanmakta ve bu uygulamalardan bazı sonuçlar elde edilmektedir. Ancak bu uygulamaların sonuçlarının izlenmesi yapılmamaktadır.	Öğrenme-öğretme süreçlerinde aktif ve etkileşimli öğrenci katılımını sağlayan güncel, disiplinlerarası çalışmaya teşvik eden ve araştırma/öğrenme ve öğrenci odaklı öğretim yaklaşımı uygulamalarından elde edilen bulgular, sistematik olarak izlenerek paydaşlarla birlikte değerlendirilmekte ve izlem sonuçlarına göre önlem alınmaktadır.	Kurumsal amaçlar doğrultusunda ve sürdürülebilir şekilde yürütülen öğretim yöntem ve tekniklerine ilişkin olgunlaşmış uygulamalar birimin tamamında benimsenmiştir; birimin bu kapsamda kendine özgü ve yenilikçi birçok uygulaması bulunmakta ve bu uygulamaların bir kısmı diğer birimler tarafından örnek alınmaktadır.

Kanıtlar

- Gerçekleştirilen eğitim programlarında aktif ve etkileşimli öğrenci katılımını öğretim yöntem ve teknikleri uygulanmaktadır.

B.3.2. Ölçme ve değerlendirme (Öğrencilerin özelliklerine ve öğrenme düzeylerine göre farklılaştırılmış alternatif ölçme yöntem ve tekniklerine yer verme gibi)

Olgunluk düzeyi

1	2	3	4	5
Programlarda öğrenci merkezli ölçme ve değerlendirmeye ilişkin planlamalar veya tanımlı süreçleri bulunmamaktadır.	Programlarda tasarlanmış olan öğrenci merkezli ölçme ve değerlendirmeye ilişkin planlamalar ve tanımlı süreçler vardır. Ancak bu planlar doğrultusunda yapılmış uygulamalar bulunmamaktadır veya tüm programları kapsamayan uygulamalar vardır.	Tüm programlarda öğrenci merkezli ölçme ve değerlendirmeye ilişkin uygulamalar vardır ve bu uygulamalardan bazı sonuçlar elde edilmiştir. Ancak bu ölçme ve değerlendirme sisteminin sonuçlarının izlenmesi yapılmamaktadır.	Tüm programlarda öğrenci merkezli ölçme ve değerlendirmeye ilişkin olgunlaşmış uygulamalardan elde edilen bulgular, sistematik olarak izlenmekte ve izlem sonuçları paydaşlarla birlikte değerlendirilerek önlemler alınmaktadır.	Kurumsal amaçlar doğrultusunda ve sürdürülebilir şekilde yürütülen öğrenci merkezli ölçme ve değerlendirmeye ilişkin olgunlaşmış uygulamalar birimin tamamında benimsenmiştir; birimin bu kapsamda kendine özgü ve yenilikçi birçok uygulaması bulunmakta ve bu uygulamaların bir kısmı diğer birimler tarafından örnek alınmaktadır.

Kanıtlar

- Öğretim programlarının içerik, kapsam ve yapısına uygun olarak alternatif ölçme yöntemlerinden faydalanılmaktadır.

B.3.3. Öğrenci geri bildirimleri (Ders-öğretim üyesi-program-genel memnuniyet anketleri, talep ve öneri sistemleri)

Olgunluk düzeyi

1	2	3	4	5
Birimde öğrenci geri bildirimlerinin alınmasına yönelik mekanizmalar bulunmamaktadır.	Birimde öğrencilerin geri bildirimlerinin (ders, dersin öğretim elemanı, diploma programı, hizmet ve genel memnuniyet seviyesi, vb.) alınmasına ilişkin mekanizmalar oluşturulmuştur. Ancak hiç uygulama yoktur veya tüm birimleri/programları kapsamayan uygulamalar vardır.	Öğrenci geri bildirimleri (ders, dersin öğretim elemanı, diploma programı, hizmet ve genel memnuniyet seviyesi, vb.) sistematik olarak (her yarıyıl ya da her akademik yılsonunda) alınmaktadır. Ancak alınan geri bildirimler iyileştirmeye yönelik karar alma süreçlerinde kullanılmamaktadır.	Tüm programlarda tüm öğrenci gruplarının geri bildirimlerinin alınmasına ilişkin uygulamalardan (geçerlilik ve güvenilirliği sağlanmış, farklı araçlar içeren) elde edilen bulgular, sistematik olarak izlenmekte ve izlem sonuçları paydaşlarla birlikte değerlendirilerek önlemler alınmaktadır.	Kurumsal amaçlar doğrultusunda ve sürdürülebilir şekilde yürütülen öğrenci geri bildirimlerinin alınmasına ilişkin olgunlaşmış uygulamalar birimin tamamında benimsenmiştir; birimin bu kapsamda kendine özgü ve yenilikçi birçok uygulaması bulunmakta ve bu uygulamaların bir kısmı diğer birimler tarafından örnek alınmaktadır.

Kanıtlar

- 2019 yılından itibaren gerçekleştirilen tüm eğitim faaliyetlerine yönelik katılımcılara, memnuniyet anketleri yönlendirilmiş, fiziksel mekândan, eğitim içeriğine, öğrenme yöntemlerinden eğitmen özelliklerine kadar farklı boyutlarda geribildirimler alınmıştır.

B.3.4. Akademik danışmanlık

Birim için uygulanabilir nitelikte değildir

Olgunluk düzeyi

1	2	3	4	5
Birimde tanımlı bir akademik danışmanlık süreci bulunmamaktadır.	Birimde tanımlı bir akademik danışmanlık süreci bulunmaktadır. Ancak hiç uygulama yoktur veya tüm alanları kapsamayan uygulamalar vardır.	Birimde akademik danışmanlık uygulamaları vardır ve bu uygulamalardan bazı sonuçlar elde edilmiştir. Ancak bu sonuçların izlenmesi yapılmamaktadır.	Birimde akademik danışmanlığa ilişkin yürütülen uygulamalardan elde edilen bulgular, sistematik olarak izlenmekte ve izlem sonuçları paydaşlarla birlikte değerlendirilerek önlemler alınmaktadır.	Kurumsal amaçlar doğrultusunda ve sürdürülebilir şekilde yürütülen akademik danışmanlığa ilişkin olgunlaşmış uygulamalar birimin tamamında benimsenmiştir; birimin bu kapsamda kendine özgü ve yenilikçi birçok uygulaması bulunmakta ve bu uygulamaların bir kısmı diğer birimler tarafından örnek alınmaktadır.

B.4. Öğretim Elemanları

B.4.1. Atama, yükseltme ve görevlendirme kriterleri

Birim için uygulanabilir nitelikte değildir

Olgunluk düzeyi

1	2	3	4	5
Birimin atama, yükseltme ve görevlendirme kriterleri ve süreçleri tanımlanmamıştır.	Birimin atama, yükseltme ve görevlendirme kriterleri tanımlanmış; ancak planlamada alana özgü ihtiyaçlar irdelenmemiştir.	Birimin tüm alanlar için tanımlı ve paydaşlarca bilinen atama, yükseltme ve görevlendirme kriterleri uygulanmakta ve karar almalarında (eğitim-öğretim kadrosunun işe alınması, atanması, yükseltilmesi ve ders görevlendirmeleri vb.) kullanılmaktadır. Ancak bu uygulamaların sonuçlarının izlenmesi yapılmamaktadır.	Atama, yükseltme ve görevlendirmeye ilişkin uygulanan kriterlerin sonuçları, sistematik olarak izlenmekte ve izlem sonuçları paydaşlarla birlikte değerlendirilerek önlemler alınmaktadır.	Tüm alanlarda atama, yükseltme ve görevlendirmeye ilişkin kurumsal amaçlar doğrultusunda, sürdürülebilir ve olgunlaşmış uygulamalar birimin tamamında benimsenmiştir; birimin bu kapsamda kendine özgü ve yenilikçi birçok uygulaması bulunmakta ve bu uygulamaların bir kısmı diğer birimler tarafından örnek alınmaktadır.

B.4.2. Öğretim yetkinliği (Aktif öğrenme, ölçme değerlendirme, yenilikçi yaklaşımlar, materyal geliştirme, yetkinlik kazandırma ve kalite güvence sistemi)

Birim için uygulanabilir nitelikte değildir.

Olgunluk düzeyi

1	2	3	4	5
Birimin öğretim elemanlarının öğretim yetkinliğini geliştirmek üzere planlamalar bulunmamaktadır.	Birimin öğretim elemanlarının yenilikçi yaklaşımlar, materyal geliştirme, yetkinlik kazandırma ve kalite güvence sistemi gibi öğretim yetkinliklerinin geliştirilmesine ilişkin planlar bulunmaktadır. Ancak bu planlar doğrultusunda yapılmış uygulamalar bulunmamaktadır veya tüm birimleri/programları kapsamayan bazı uygulamalar (eğiticilerin eğitimi etkinlikleri) bulunmaktadır.	Birimin öğretim elemanlarının öğretim yetkinliğini geliştirmek üzere uygulamaları vardır ve bunlar tüm birimleri/programları kapsamaktadır. Ancak bu uygulamaların sonuçlarının izlenmesi yapılmamaktadır.	Birimin öğretim elemanlarının öğretim yetkinliğini geliştirmek üzere gerçekleştirilen uygulamalardan elde edilen bulgular sistematik olarak izlenmekte ve izlem sonuçları paydaşlarla birlikte değerlendirilerek önlemler alınmaktadır.	Öğretim elemanlarının kurumsal amaçlar doğrultusunda öğretim yetkinliklerinin gelişimine ilişkin sürdürülebilir ve olgunlaşmış uygulamalar birimin tamamında benimsenmiştir; kurumun bu kapsamda kendine özgü ve yenilikçi birçok uygulaması bulunmakta ve bu uygulamaların bir kısmı diğer birimler tarafından örnek alınmaktadır.

B.4.3 Eğitim faaliyetlerine yönelik teşvik ve ödüllendirme

Birim için uygulanabilir nitelikte değildir.

Olgunluk düzeyi

1	2	3	4	5
Öğretim kadrosuna yönelik teşvik ve ödüllendirilme mekanizmaları bulunmamaktadır.	Öğretim kadrosunu teşvik ve ödüllendirme mekanizmalarının oluşturulmasına yönelik planlar bulunmaktadır. Ancak bu planlar doğrultusunda yapılmış uygulamalar bulunmamaktadır veya tüm alanları kapsamayan bazı uygulamalar bulunmaktadır.	Birimin öğretim kadrosunu teşvik etme ve ödüllendirme uygulamaları öğretim elemanlarının yetkinlikleri dikkate alınarak adil ve şeffaf şekilde sürdürülmektedir ve bunlar tüm alanları kapsamaktadır. Ancak uygulama sonuçları izlenmemektedir.	Birimin öğretim kadrosunun teşvik etme ve ödüllendirmeye ilişkin uygulamalardan elde edilen bulgular sistematik olarak izlenmekte ve izlem sonuçları paydaşlarla birlikte değerlendirilerek önlemler alınmaktadır.	Birimin tüm birimlerinde öğretim kadrosunu, kurumsal amaçlar doğrultusunda teşvik etme ve ödüllendirmeye ilişkin, sürdürülebilir ve olgunlaşmış uygulamalar birimin tamamında benimsenmiştir; birimin bu kapsamda kendine özgü ve yenilikçi birçok uygulaması bulunmakta ve bu uygulamaların bir kısmı diğer birimler tarafından örnek alınmaktadır.

B.5. Öğrenme Kaynakları

B.5.1. Öğrenme kaynakları

Olgunluk düzeyi

1	2	3	4	5
Birimin eğitim-öğretim faaliyetlerini sürdürürebilmek için uygun nitelik ve nicelikte öğrenme kaynağı (sınıf, laboratuvar, kütüphane, stüdyo gibi yapılar, ders kitapları, insan kaynakları, öğrenme desteği vb.) bulunmamaktadır.	Birimin eğitim-öğretim faaliyetlerini sürdürürebilmek için uygun nitelik ve nicelikte öğrenme kaynaklarının oluşturulmasına yönelik planları vardır. Ancak bu planlar doğrultusunda yapılmış uygulamalar bulunmamaktadır veya uygulamalar tüm programları kapsamamaktadır.	Birimin eğitim-öğretim faaliyetlerini sürdürürebilmek için uygun nitelik ve nicelikte öğrenme kaynakları programlar arası denge gözetilerek sağlanmaktadır. Ancak bu kaynakların kullanımına yönelik sonuçlar izlenmemektedir.	Birimde tüm programlarındaki uygun nicelik ve nitelikte, erişilebilir öğrenme kaynakları sağlamak üzere öğrenme kaynakları yönetilmektedir. Tüm bu uygulamalardan elde edilen bulgular, sistematik olarak izlenmekte ve izlem sonuçları paydaşlarla birlikte değerlendirilerek önlemler alınmakta ve ihtiyaçlar/talepler doğrultusunda kaynaklar çeşitlendirilmektedir.	Birimin tüm programlarındaki uygun nitelik ve nitelikte, erişilebilir öğrenme kaynakları, kurumsal amaçlar doğrultusunda ve sürdürülebilir şekilde yönetilmektedir; birimin bu kapsamda kendine özgü ve yenilikçi birçok uygulaması bulunmakta ve bu uygulamaların bir kısmı diğer birimler tarafından örnek alınmaktadır.

Kanıtlar

- Birime ait herhangi bir öğrenme kaynağı bulunmamakta, Üniversite kaynakları kullanılabilir.

B.5.2. Sosyal, kültürel, sportif faaliyetler

Birim için uygulanabilir nitelikte değildir.

Olgunluk düzeyi

1	2	3	4	5
Kurumda uygun nitelik ve nicelikte sosyal, kültürel ve sportif faaliyetler bulunmamaktadır.	Kurumda uygun nicelik ve nitelikte sosyal, kültürel ve sportif faaliyetler yürütülmesine ilişkin (mekân, mali ve rehberlik desteği sağlamak gibi) planlamalar bulunmaktadır. Ancak bu planlar doğrultusunda yapılmış uygulamalar bulunmamaktadır veya tüm birimleri kapsamayan uygulamalar bulunmaktadır.	Kurumun tüm birimlerinde uygun nicelik ve nitelikte sosyal, kültürel ve sportif faaliyetler birimler arası denge gözetilerek yürütülmektedir. Ancak bu uygulamaların ve faaliyetlerin sonuçları izlenmemektedir.	Kurumun tüm birimlerinde uygun nicelik ve nitelikte sosyal, kültürel ve sportif faaliyetler kurumsal olarak yönetilmektedir (yürütmek üzere destekler sağlamakta, idari örgütlenme bulunmakta vb.). Tüm bu uygulamalardan elde edilen bulgular, sistematik olarak izlenmekte ve izlem sonuçları paydaşlarla birlikte değerlendirilerek önlemler alınmakta ve ihtiyaçlar/talepler doğrultusunda kaynaklar çeşitlendirilmektedir.	Kurumun tüm birimlerindeki uygun nicelik ve nitelikte sosyal, kültürel ve sportif faaliyetler, kurumsal amaçlar doğrultusunda ve sürdürülebilir şekilde yönetilmektedir; kurumun bu kapsamda kendine özgü ve yenilikçi birçok uygulaması bulunmakta ve bu uygulamaların bir kısmı diğer kurumlar tarafından örnek alınmaktadır.

B.5.3. Tesis ve altyapılar (Yemekhane, yurt, teknoloji donanımlı çalışma alanları, mediko vs.)

Olgunluk düzeyi

1	2	3	4	5
Birimde uygun nitelik ve nicelikte tesisler ve altyapı (yemekhane, yurt, teknoloji donanımlı çalışma alanları; sağlık, ulaşım, bilişim hizmetleri) bulunmamaktadır.	Birimde uygun nitelik ve nicelikte tesis ve altyapının kurulmasına ilişkin planlamalar bulunmaktadır. Ancak bu planlar doğrultusunda yapılmış uygulamalar bulunmamaktadır veya tüm-programları kapsamamaktadır, programlararası denge gözlemlenmemektedir.	Birimde uygun nitelik ve nicelikte tesis ve altyapı programları arasında denge gözlemlenmektedir. Ancak bu tesis ve altyapının kullanımına yönelik sonuçlar izlenmemektedir.	Birimin tüm programlarında uygun nitelik ve nicelikteki tesis ve altyapı sağlamak üzere fiziksel kaynaklar ve mekânlar bütünsel olarak yönetilmektedir. Tüm tesis ve altyapıların kullanımına ilişkin sonuçlar sistematik olarak izlenmekte ve izlem sonuçları paydaşlarla birlikte değerlendirilerek önlemler alınmakta ve ihtiyaçlar/talepler doğrultusunda kaynaklar çeşitlendirilmektedir.	Birimin tüm programlarında uygun nitelik ve nicelikte, erişilebilir tesis ve altyapı imkânları, kurumsal amaçlar doğrultusunda ve sürdürülebilir şekilde yönetilmektedir; birimin bu kapsamda kendine özgü ve yenilikçi birçok uygulaması bulunmakta ve bu uygulamaların bir kısmı diğer birimler tarafından örnek alınmaktadır.

Kanıtlar

- Birime ait herhangi bir tesis ve altyapı bulunmamakta, Üniversite kaynakları kullanılabilir.

B.5.4. Engelsiz üniversite

Birim için uygulanabilir nitelikte değildir.

Olgunluk düzeyi

1	2	3	4	5
Birimde engelsiz üniversite uygulamalarına ilişkin planlamalar bulunmamaktadır.	Engelsiz üniversite uygulamalarına ilişkin planlama vardır. Ancak bu planlar doğrultusunda yapılmış uygulamalar bulunmamaktadır veya tüm programları kapsamamaktadır.	Birimde engelsiz üniversite uygulamaları tüm programları kapsamaktadır. Ancak bu uygulamanın sonuçları izlenmemektedir	Birimdeki tüm programlarda sağlanan engelsiz üniversite uygulamasından elde edilen bulgular sistematik olarak izlenmekte ve izlem sonuçları paydaşlarla birlikte değerlendirilerek önlemler alınmaktadır.	Birimdeki tüm programlarda sağlanan engelsiz üniversite uygulaması kurumsal amaçlar doğrultusunda ve sürdürülebilir şekilde yönetilmektedir; birimin bu kapsamda kendine özgü ve yenilikçi birçok uygulaması bulunmakta ve bu uygulamaların bir kısmı diğer birimler tarafından örnek alınmaktadır veya birim ödüllendirilmiştir.

Kanıtlar

- Birimde engelsiz üniversite uygulamalarına ilişkin planlama bulunmamaktadır.

B.5.5. Rehberlik, psikolojik danışmanlık ve kariyer hizmetleri

Birim için uygulanabilir nitelikte değildir.

Olgunluk düzeyi

1	2	3	4	5
Birimde uygun nitelik ve nicelikte rehberlik, psikolojik danışmanlık ve kariyer hizmetlerinin sağlanmasına ilişkin planlama bulunmamaktadır.	Birimde uygun nitelik ve nicelikte rehberlik, psikolojik danışmanlık ve kariyer hizmetlerinin sağlanmasına ilişkin planlama vardır. Ancak bu planlar doğrultusunda yapılmış uygulamalar bulunmamaktadır veya tüm alanları kapsamamaktadır.	Birimde uygun nitelik ve nicelikte rehberlik, psikolojik danışmanlık ve kariyer hizmetleri tüm programları kapsayacak şekilde sağlanmaktadır. Ancak bu uygulamanın sonuçları izlenmemektedir.	Birimdeki tüm programlarda sağlanan uygun nitelik ve nicelikteki rehberlik, psikolojik danışmanlık ve kariyer hizmetleri bütünsel olarak yönetilmektedir (bu hizmetleri yöneten bir merkezin olması ve bu merkezi yöneten idari örgütlenme olması vb.). Bu hizmetlere ilişkin sonuçlar sistematik olarak izlenmekte ve izlem sonuçları paydaşlarla birlikte değerlendirilerek önlemler alınmakta ve ihtiyaçlar/talepler doğrultusunda kaynaklar çeşitlendirilmektedir.	Birimin tüm programlardaki sağlanan uygun nitelik ve nicelikteki rehberlik, psikolojik danışmanlık ve kariyer hizmetleri, kurumsal amaçlar doğrultusunda ve sürdürülebilir şekilde yönetilmektedir; birimin bu kapsamda kendine özgü ve yenilikçi birçok uygulaması bulunmakta ve bu uygulamaların bir kısmı diğer birimler tarafından örnek alınmaktadır.

B.6. Programların İzlenmesi ve Güncellenmesi

B.6.1. Program çıktılarının izlenmesi ve güncellenmesi (Hazırlık okullarındaki dil eğitim programlarını da kapsamaktadır.)

Olgunluk düzeyi

1	2	3	4	5
Program çıktılarının izlenmesine ve güncellenmesine ilişkin herhangi bir mekanizma bulunmamaktadır.	Program çıktılarının izlenmesine ve güncellenmesine ilişkin mekanizmalar (süreç ve performans göstergeleri) oluşturulmuştur. Ancak hiçbir uygulama bulunmamaktadır veya tüm programları kapsamamaktadır.	Tüm programlarda program çıktılarının izlenmesine ilişkin uygulamalar gerçekleştirilmiş ve bazı sonuçlar elde edilmiştir. Ancak bu sonuçların değerlendirilmesi, karar almalarında ve güncellemelerde kullanılması gerçekleştirilmemiştir.	Birimde tüm programların çıktıları sistematik olarak (yıllık ve program süresinin sonunda periyodik olarak) ve kurumsal amaçlar doğrultusunda (eğitim-öğretim politikası ve amaçları) izlenmektedir. Bu izleme sonuçları paydaşlarla birlikte değerlendirilerek güncellemeler yapılmaktadır.	Birimde tüm programların çıktılarının, kurumsal amaçlar doğrultusunda ve sürdürülebilir şekilde izlenmesi güvence altına alınmıştır; birimin bu kapsamda kendine özgü ve yenilikçi birçok uygulaması bulunmakta ve bu uygulamaların bir kısmı diğer birimler tarafından örnek alınmaktadır.

Kanıtlar

- Program çıktılarının sistematik olarak izlenmesi ve paydaşlarla paylaşılması amacıyla her eğitim programı sonunda katılımcılara memnuniyet anketleri yönlendirilmekte (Şekil 1) ve anketten elde edilen bilgiler değerlendirilmektedir.

B.6.2. Mezun izleme sistemi

Birim için uygulanabilir nitelikte değildir.

Olgunluk düzeyi

1	2	3	4	5
Birimde herhangi bir mezun izleme sistemi bulunmamaktadır.	Mezun izleme sistemine ilişkin planlar bulunmaktadır. Ancak bu planlar doğrultusunda yapılmış uygulamalar bulunmamaktadır veya tüm programları kapsamamaktadır.	Mezun izleme sistemine ilişkin tüm programları kapsayan uygulamalar vardır ve bunlardan bazı sonuçlar elde edilmiştir. Ancak bu sonuçların değerlendirilmesi ve karar almalarda kullanılması gerçekleştirilmemiştir.	Birimde tüm programlarda Sistematik olarak ve kurumsal amaçlar doğrultusunda (eğitim-öğretim politikası ve amaçları) mezunlar izlenmekte ve izlem sonuçlarına göre tüm programları kapsayan önlemler alınmaktadır.	Birim tüm programlarında mezunların kurumsal amaçlar doğrultusunda izlenmesini güvence altına almış, mezunlar birimin kalite güvence sisteminin bir parçası haline gelmiştir; birimin bu kapsamda kendine özgü ve yenilikçi birçok uygulaması bulunmakta ve bu uygulamaların bir kısmı diğer birimler tarafından örnek alınmaktadır.

C. ARAŞTIRMA VE GELİŞTİRME

C.1. Araştırma Stratejisi

C.1.1. Birimin araştırma politikası, hedefleri ve stratejisi

Olgunluk düzeyi

1	2	3	4	5
Birimin tanımlı araştırma politikası, stratejisi ve hedefleri bulunmamaktadır.	Birimin, araştırmaya bakış açısını, araştırma faaliyetlerinde izleyeceği ilkeleri, araştırmadaki önceliklerini ve araştırma kaynaklarını yönetmedeki tercihlerini ifade eden araştırma politikası, stratejisi ve hedefleri bulunmaktadır. Ancak bunları hayata geçirmek üzere mekanizmalar veya uygulamalar bulunmamaktadır.	Birimin tanımlı araştırma politikası, stratejisi ve hedefleri doğrultusunda yapılan uygulamalar bulunmaktadır. Ancak bu uygulamaların sonuçları değerlendirilmemektedir.	Birimde tüm programlar tarafından benimsenmiş araştırma politikası, stratejisi ve hedefleri ile ilgili uygulamalar, sistematik olarak izlenmekte ve izlem sonuçlarına göre tüm alanları ve programları kapsayan önlemler alınmaktadır.	Birimde araştırma alanındaki faaliyetlerin, araştırma politikası doğrultusunda değer üretebilmesi ve toplumsal faydaya dönüşebilmesi güvence altına alınmış ve olgunlaşmış uygulamalarla paydaşlarca benimsenmesi sağlanmıştır; birimin kendine özgü ve yenilikçi birçok uygulaması bulunmakta ve bu uygulamaların bir kısmı diğer kurumlar tarafından örnek alınmaktadır.

Kanıtlar

- Sosyal bilimlerde gerçekleştirilen bütün araştırmaların birincil kaynağı insandır. Öğrenme, insan doğasının en karmaşık süreçlerinden birisidir ve birçok bilimsel araştırma sonucuna gereksinim duyan bir alandır. Dolayısıyla, aynı zamanda bir araştırma merkezi misyonuna da sahip olan Merkezimiz çalışmalarını kapsamında, birincil stratejimiz, verilen eğitimlerin kalitelerini artırmaya yönelik araştırmaların planlanması ve gerçekleştirilmesidir. Bu doğrultuda, eğitim faaliyetlerine

yer alan bütün paydaşlara memnuniyet anketleri uygulanmakta, bu anketlerin sonuçları ilerleyen zamanlarda gerçekleştirilecek yeni eğitimlerin kalitelerine artırmaya yönelik olarak titizlikle analiz edilmektedir.

- Bunun yanı sıra, katılımcıların Üniversitemiz ve Merkezimiz hakkındaki algıları gibi çeşitli parametreleri ve bu parametrelerin birbirleri ile ilişkilerini ortaya koymaya yönelik olarak da çeşitli araştırmalar planlanmaktadır.
- Verilmesi planlanan eğitimlerin güncel ve çeşitli alanları kapsayıcı nitelikte olmasına yönelik araştırmalar gerçekleştirilmektedir.

C.1.2 Araştırma-Geliştirme süreçlerinin yönetimi ve organizasyonel yapısı

Olgunluk düzeyi

1	2	3	4	5
Birimin araştırma-geliştirme süreçlerinin yönetimi ve organizasyonel yapısına ilişkin bir planlama bulunmamaktadır.	Birimin araştırma-geliştirme süreçlerinin yönetim ve organizasyonel yapısına ilişkin planlamalar (karışmayan ile müdahaleci spektrumun neresinde konumlandığı, motivasyon ve yönlendirme işlevinin nasıl tasarlandığı, kısa ve uzun vadeli hedeflerin net ve kesin nasıl tanımlandığı, araştırma yönetimi ekibi ve görev tanımları) bulunmaktadır. Ancak bu planlar doğrultusunda yapılmış uygulamalar bulunmamaktadır veya tüm alanları kapsamayan uygulamalar bulunmaktadır.	Birimde tüm alanları kapsayıcı şekilde araştırma-geliştirme süreçlerinin yönetimi ve organizasyonel yapısı kurumsal tercihler yönünde uygulamaya konularak bazı sonuçlar elde edilmiştir. Ancak bu sonuçlar izlenmemektedir.	Birimde araştırma-geliştirme süreçlerinin yönetimi ile ilişkili sonuçlar ve paydaş görüşleri sistematik olarak izlenmekte ve paydaşlarla birlikte değerlendirilerek önlemler alınmaktadır.	Birimde tüm programları kapsayan araştırma-geliştirme yönetimi, kurumsal amaçlar (araştırma politikası, hedefleri, stratejisi) doğrultusunda bütünlendirici, sürdürülebilir ve olgunlaşmış uygulamalarla birimin tamamında benimsenmiş ve güvence altına alınmıştır; birimin kendine özgü ve yenilikçi birçok uygulaması bulunmakta ve bu uygulamaların bir kısmı diğer birimler tarafından örnek alınmaktadır.

Kanıtlar

- Araştırma-geliştirme süreçlerinin yönetimini oluşturulan farklı alt çalışma grupları tarafından

gerçekleştirilmektedir. Örneğin verilecek eğitimlerin kapsam, içerik ve çeşitliliğini belirlemeye yönelik doküman analizi ve araştırma sürecini yürüten bir alt grup oluşturulmuştur.

C.1.3. Araştırmaların yerel/ bölgesel/ ulusal kalkınma hedefleriyle ilişkisi

Olgunluk düzeyi

1	2	3	4	5
Birim araştırmaların planlaması, yürütülmesi veya yönetilmesinde yerel, bölgesel ve ulusal kalkınma hedeflerini ve değişimleri dikkate almamaktadır.	Birim, araştırmaların planlamasında, yürütülmesinde veya yönetilmesinde yerel, bölgesel ve ulusal kalkınma hedeflerini ve değişimleri dikkate almaktadır. Ancak bu uygulamalar tüm alanları kapsamamaktadır veya birimin araştırma politikası, hedefleri, stratejisine yansıtılmamaktadır.	Birim araştırma ile ilişkili tüm alanlardaki araştırmaların planlamasında, yürütülmesinde veya yönetilmesinde yerel, bölgesel ve ulusal kalkınma hedeflerini ve değişimleri dikkate almaktadır. Ancak bu uygulamalarla ilgili sonuçlar izlenmemektedir.	Birimde araştırma çıktıları; yerel, bölgesel ve ulusal kalkınma hedefleriyle ilişkili olarak sistematik ve birimin iç kalite güvencesi sistemiyle uyumlu olarak izlenmekte ve izlem sonuçlarını paydaşlarla birlikte değerlendirilerek önlem alınmaktadır.	Birimde araştırmaların; yerel, bölgesel ve ulusal kalkınma hedeflerine sosyo-ekonomik-kültürel katkısı ile rekabet düzeyinin (ulusal/uluslararası) değerlendirilmesi birimde tamamında benimsenmiş ve güvence altına alınmıştır; birimin bu hususta kendine özgü ve yenilikçi birçok uygulaması bulunmakta ve bu uygulamaların bir kısmı diğer birimler tarafından örnek alınmaktadır.

C.2 Araştırma Kaynakları

C.2.1. Araştırma kaynakları: fiziki, teknik, mali

Olgunluk düzeyi

1	2	3	4	5
Birimin araştırma ve geliştirme faaliyetlerini sürdürebilmesi için uygun nitelik ve nicelikte fiziki, teknik ve mali kaynakları bulunmamaktadır.	Birimin araştırma ve geliştirme faaliyetlerini sürdürebilmek için uygun nitelik ve nicelikte fiziki, teknik ve mali kaynakların oluşturulmasına yönelik planları vardır. Ancak bu planlar doğrultusunda yapılmış uygulamalar bulunmamaktadır veya uygulamalar tüm programları kapsamamaktadır.	Birimin araştırma ve geliştirme faaliyetlerini sürdürebilmek için uygun nitelik ve nicelikte fiziki, teknik ve mali kaynaklar programlar arası denge gözetilerek sağlanmaktadır. Ancak bu kaynakların kullanımına yönelik sonuçlar izlenmemektedir.	Birimde araştırma kaynakları, öncelikli araştırma alanlarını destekleyecek ve tüm programları kapsayacak şekilde yönetilmektedir. Tüm bu uygulamalardan elde edilen bulgular, sistematik olarak izlenmekte ve izlem sonuçları paydaşlarla birlikte değerlendirilerek önlemler alınmakta ve ihtiyaçlar/talepler doğrultusunda kaynaklar çeşitlendirilmektedir.	Birimin tüm programlarındaki uygun nitelik ve nitelikte fiziki, teknik ve mali kaynaklar, kurumsal amaçlar (araştırma politikası, hedefleri, stratejisi) doğrultusunda ve sürdürülebilir şekilde yönetilmektedir; birimin bu kapsamda kendine özgü ve yenilikçi birçok uygulaması bulunmakta ve bu uygulamaların bir kısmı diğer birimler tarafından örnek alınmaktadır.

Kanıtlar

- Merkezimizin araştırma ve geliştirme faaliyetleri için; fiziki ve teknik altyapı ve mali kaynakları Üniversitemiz tarafından karşılanmaktadır.

C.2.2. Üniversite içi kaynaklar (BAP)

Olgunluk düzeyi

1	2	3	4	5
Birimin araştırma ve geliştirme faaliyetleri için üniversite içi kaynakları bulunmamaktadır.	Birimin araştırma ve geliştirme faaliyetlerini sürdürebilmek için üniversite içi kaynakların oluşturulmasına yönelik planları/tanımlı süreçleri (BAP Yönergesi gibi) vardır. Ancak bu planlar doğrultusunda yapılmış uygulamalar bulunmamaktadır veya uygulamalar tüm programları kapsamamaktadır.	Birimin araştırma ve geliştirme faaliyetlerini sürdürebilmek için uygun nitelik ve nicelikte üniversite içi kaynaklar programlar arası denge gözetilerek sağlanmaktadır. Ancak bu kaynakların kullanımına yönelik sonuçlar izlenmemektedir.	Birimde üniversite içi kaynaklar, öncelikli araştırma alanlarını destekleyecek ve erişilebilir şekilde yönetilmektedir. Tüm bu uygulamalardan elde edilen bulgular, sistematik olarak izlenmekte ve izlem sonuçları paydaşlarla birlikte değerlendirilerek önlemler alınmakta ve ihtiyaçlar/talepler doğrultusunda kaynaklar çeşitlendirilmektedir.	Birimin tüm programlarını kapsayan üniversite içi kaynaklar, kurumsal amaçlar (araştırma politikası, hedefleri, stratejisi) doğrultusunda ve sürdürülebilir şekilde yönetilmektedir; birimin bu kapsamda kendine özgü ve yenilikçi birçok uygulaması bulunmakta ve bu uygulamaların bir kısmı diğer birimler tarafından örnek alınmaktadır.

Kanıtlar

- Birimin bütün faaliyetleri birime ait Eğitim Uygulama Yönergesi doğrultusunda gerçekleştirilmiştir. Bu yönerge 2019 yılında güncellenmiş ve Üniversitemiz Senatusu tarafından onaylanarak yürürlüğe girmiştir.

C.2.3. Üniversite dışı kaynaklara yönelim (Destek birimleri, yöntemleri)

Birim için uygulanabilir nitelikte değildir.

Olgunluk düzeyi

1	2	3	4	5
Birimin araştırma ve geliştirme faaliyetleri için üniversite dışı kaynaklara herhangi bir yönelimi bulunmamaktadır.	Birimin üniversite dışı kaynakların kullanımına ilişkin yöntem ve destek birimlerin oluşturulmasına ilişkin planları bulunmaktadır. Ancak bu planlar doğrultusunda yapılmış uygulamalar bulunmamaktadır veya tüm programları kapsamayan uygulamalar bulunmaktadır.	Birimin araştırma ve geliştirme faaliyetlerini kurumsal amaçlar doğrultusunda sürdürülebilmek için üniversite dışı kaynakların kullanımını desteklemek üzere yöntem ve destek birimleri oluşturulmuş ve tüm alanları kapsayan uygulamalar bulunmaktadır. Ancak bu kaynakların kullanımına ve uygulamalara yönelik sonuçlar izlenmemektedir.	Birimde, araştırma ve geliştirme faaliyetlerini kurumsal amaçlar doğrultusunda sürdürülebilmek için üniversite dışı kaynakların kullanımını destekleyen uygulamalardan elde edilen bulgular, sistematik olarak izlenmekte ve izlem sonuçları paydaşlarla birlikte değerlendirilerek önlemler alınmaktadır.	Birimde, araştırma ve geliştirme faaliyetlerini kurumsal amaçlar (araştırma politikası, hedefleri, stratejisi) doğrultusunda sürdürülebilmek için üniversite dışı kaynakların kullanımına ilişkin sürdürülebilir ve olgunlaşmış uygulamalar birimin tamamında benimsenmiş ve güvence altına alınmıştır; birimin kendine özgü ve yenilikçi birçok uygulaması bulunmakta ve bu uygulamaların bir kısmı diğer birimler tarafından örnek alınmaktadır.

C.2.4. Doktora programları (mezun sayıları, eğilimler) ve post-doc imkânları

Birim için uygulanabilir nitelikte değildir.

Olgunluk düzeyi

1	2	3	4	5
Birimin araştırma politikası, hedefleri, stratejisi ile uyumlu doktora ve post-doc programları bulunmamaktadır.	Birimin araştırma politikası, hedefleri ve stratejileri ile uyumlu doktora ve post-doc programlarına ilişkin planlar ve tanımlı süreçler bulunmaktadır. Ancak bu planlar ve süreçler doğrultusunda yapılmış uygulamalar bulunmamaktadır veya tüm programları kapsamayan uygulamalar bulunmaktadır.	Birimde araştırma politikası, hedefleri ve stratejileri ile uyumlu ve destekleyen doktora ve post-doc programları yürütülmektedir. Ancak bu uygulamaların sonuçları izlenmemektedir.	Birimde araştırma politikası, hedefleri ve stratejileri ile uyumlu ve destekleyen doktora ve post-doc programlarının çıktıları düzenli olarak izlenmekte ve izlem sonuçları paydaşlarla birlikte değerlendirilerek önlemler alınmaktadır.	Birimde, araştırma ve geliştirme faaliyetlerini kurumsal amaçlar (araştırma politikası, hedefleri, stratejisi) doğrultusunda sürdürebilmek için doktora ve post-doc programlarına ilişkin bütünleşik ve olgunlaşmış uygulamalar kurumun tamamında benimsenmiş ve güvence altına alınmıştır; birimin kendine özgü ve yenilikçi birçok uygulaması bulunmakta ve bu uygulamaların bir kısmı diğer birimler tarafından örnek alınmaktadır.

C.3. Araştırma Yetkinliği

C.3.1. Öğretim elemanlarının araştırma yetkinliği ve araştırma yetkinliğinin geliştirilmesi

Birim için uygulanabilir nitelikte değildir.

Olgunluk düzeyi

1	2	3	4	5
Birimde, öğretim elemanlarının araştırma yetkinliğinin (uzmanlıklar, birikim, sayı ve dağılım) değerlendirilmesine ve geliştirilmesine yönelik bir mekanizma bulunmamaktadır.	Birimde, öğretim elemanlarının araştırma yetkinliğinin değerlendirilmesine ve geliştirilmesine yönelik planlar ve tanımlı süreçler bulunmaktadır. Ancak bu planlar ve süreçler doğrultusunda yapılmış uygulamalar bulunmamaktadır veya tüm programları kapsamayan uygulamalar bulunmaktadır.	Birimde, öğretim elemanlarının araştırma yetkinliğinin değerlendirilmesine ve geliştirilmesine yönelik uygulamalar tüm alanları kapsayan şekilde yürütülmektedir. Ancak bu uygulamaların sonuçları izlenmemektedir.	Birimde, öğretim elemanlarının araştırma yetkinliğinin değerlendirilmesine ve geliştirilmesine yönelik uygulamalar düzenli olarak izlenmekte ve izlem sonuçları paydaşlarla birlikte değerlendirilerek önlemler alınmaktadır.	Birimde, kurumsal amaçlar (araştırma politikası, hedefleri, stratejisi) doğrultusunda öğretim elemanlarının araştırma yetkinliğinin değerlendirilmesi ve geliştirilmesine ilişkin sürdürülebilir ve olgunlaşmış uygulamalar birimin tamamında benimsenmiş ve güvence altına alınmıştır; birimin kendine özgü ve yenilikçi birçok uygulaması bulunmakta ve bu uygulamaların bir kısmı diğer birimler tarafından örnek alınmaktadır.

C.3.2. Öğretim elemanlarının araştırma yetkinliğini geliştirmeye yönelik ortak programlar, ortak araştırma birimleri

Birim için uygulanabilir nitelikte değildir.

Olgunluk düzeyi

1	2	3	4	5
Birimde ulusal ve uluslararası düzeyde kurum içi ve kurumlar arası ortak programlar ve ortak araştırma birimleri ile araştırma ağlarına katılım ve işbirlikleri kurma gibi çoklu araştırma faaliyetleri bulunmamaktadır.	Birimde ulusal ve uluslararası düzeyde kurum içi ve kurumlar arası ortak programlar ve ortak araştırma birimleri ile araştırma ağlarına katılım ve işbirlikleri kurma gibi çoklu araştırma faaliyetlerine yönelik planlamalar ve tanımlı süreçler bulunmaktadır. Ancak bu planlar ve süreçler doğrultusunda yapılmış uygulamalar bulunmamaktadır veya uygulamalar tüm birimleri kapsamamaktadır.	Birimde ulusal ve uluslararası düzeyde kurum içi ve kurumlar arası ortak programlar ve ortak araştırma birimleri ile araştırma ağlarına katılım ve işbirlikleri kurma gibi çoklu araştırma faaliyetleri ve uygulamalar tüm alanları kapsayacak şekilde yürütülmektedir. Ancak bu uygulamaların sonuçları izlenmemektedir.	Birimde ulusal ve uluslararası düzeyde kurum içi ve kurumlar arası ortak programlar ve ortak araştırma birimleri ile araştırma ağlarına katılım ve işbirlikleri kurma gibi çoklu araştırma faaliyetleri ve uygulamalar düzenli olarak izlenmekte ve izlem sonuçları paydaşlarla birlikte değerlendirilerek önlemler alınmaktadır.	Birimde, kurumsal amaçlar (araştırma politikası, hedefleri, stratejisi) doğrultusunda kurum içi ve kurumlar arası, ulusal ve uluslararası düzeyde ortak programlar ve ortak araştırma birimleri, işbirlikleri ve araştırma ağlarına katılım gibi çoklu araştırma faaliyetlerine ve uygulamalarına ilişkin sürdürülebilir ve olgunlaşmış uygulamalar birimin tamamında benimsenmiş ve güvence altına alınmıştır; birimin kendine özgü ve yenilikçi birçok uygulaması bulunmakta ve bu uygulamaların bir kısmı diğer birimler tarafından örnek alınmaktadır.

C.4. Araştırma Performansı

C.4.1. Öğretim elemanı performans değerlendirilmesi

Birim için uygulanabilir nitelikte değildir.

Olgunluk düzeyi

1	2	3	4	5
Birimde öğretim elemanlarının araştırma performansının izlenmesine ve değerlendirmesine yönelik uygulamalar bulunmamaktadır.	Birimde öğretim elemanlarının araştırma performansının izlenmesine ve değerlendirmesine yönelik planlamalar ve tanımlı süreçler (yönetmelik, yönerge, süreç tanımı, ölçme araçları, rehber, kılavuz, takdir-tanıma sistemi, teşvik mekanizmaları vb.) bulunmaktadır. Ancak bu planlar ve süreçler doğrultusunda yapılmış uygulamalar bulunmamaktadır veya tüm programları kapsamayan uygulamalar bulunmaktadır.	Öğretim elemanlarının araştırma-geliştirme performansını izlemek ve değerlendirmek üzere tanımlı süreçler (yönetmelik, yönerge, süreç tanımı, ölçme araçları, rehber, kılavuz, takdir-tanıma sistemi, teşvik mekanizmaları vb.) tüm alanları kapsar şekilde yürütülmektedir. Ancak bu uygulamaların sonuçları izlenmemektedir veya karar almalarında kullanılmamaktadır.	Öğretim elemanlarının araştırma-geliştirme performansını izlemek ve değerlendirmek üzere tüm alanları kapsayan uygulamalar düzenli olarak izlenmekte ve izlem sonuçları paydaşlarla birlikte değerlendirilerek önlemler alınmaktadır.	Birimde, kurumsal amaçlar (araştırma politikası, hedefleri, stratejisi) doğrultusunda öğretim elemanlarının araştırma-geliştirme performansının izlenmesi ve değerlendirilmesine ilişkin sürdürülebilir ve olgunlaşmış uygulamalar birimin tamamında benimsenmiş ve güvence altına alınmıştır; birimin kendine özgü ve yenilikçi birçok uygulaması bulunmakta ve bu uygulamaların bir kısmı diğer birimler tarafından örnek alınmaktadır.

C.4.2. Araştırma performansının değerlendirilmesi ve sonuçlara dayalı iyileştirilmesi

Birim için uygulanabilir nitelikte değildir.

Olgunluk düzeyi

1	2	3	4	5
Birimde araştırma performansının izlenmesine ve değerlendirmesine yönelik uygulamalar bulunmamaktadır.	Birimde araştırma performansının izlenmesine ve değerlendirmesine yönelik planlamalar ve tanımlı süreçler bulunmaktadır. Ancak bu planlar ve süreçler doğrultusunda yapılmış uygulamalar bulunmamaktadır veya tüm programları kapsamayan uygulamalar bulunmaktadır.	Birimde araştırma performansının izlenmesine ve değerlendirmesine yönelik uygulamalar tüm programları (araştırma merkezleri de dâhil) kapsar şekilde yürütülmektedir. Ancak bu uygulamaların sonuçları izlenmemektedir veya karar almalarda kullanılmamaktadır.	Birimde tüm programların araştırma performansı izlenerek değerlendirilmekte ve karar almalarda (performans temelli teşvik-takdir mekanizmaları vb.) kullanılmaktadır. Buna ilişkin uygulamalar düzenli olarak izlenmekte ve izlem sonuçları paydaşlarla birlikte değerlendirilerek önlemler alınmaktadır.	Birimde, kurumsal amaçlar (araştırma politikası, hedefleri, stratejisi) doğrultusunda tüm programların araştırma performansının izlenmesi ve değerlendirilmesine ilişkin sürdürülebilir ve olgunlaşmış uygulamalar birimin tamamında benimsenmiş ve güvence altına alınmıştır; birimin kendine özgü ve yenilikçi birçok uygulaması bulunmakta ve bu uygulamaların bir kısmı diğer birimler tarafından örnek alınmaktadır.

C.4.3. Araştırma bütçe performansı

Birim için uygulanabilir nitelikte değildir.

Olgunluk düzeyi

1	2	3	4	5
Birimin araştırma bütçe performansını izlemeye yönelik uygulamalar bulunmamaktadır.	Birimin araştırma bütçe performansını izlemeye ilişkin planlamalar ve tanımlı süreçler bulunmaktadır. Ancak bu planlar ve süreçler doğrultusunda yapılmış uygulamalar bulunmamaktadır veya tüm programları kapsamayan uygulamalar bulunmaktadır.	Birimin araştırma bütçe performansını izlemeye ve değerlendirmeye ilişkin uygulamalar bulunmaktadır. Ancak bu uygulamaların sonuçları izlenmemektedir veya karar almalarda kullanılmamaktadır.	Birimde tüm programların araştırma bütçe performansı izlenerek değerlendirilmekte ve karar almalarda (bütçe dağılımı vb.) kullanılmaktadır. Buna ilişkin uygulamalar düzenli olarak izlenmekte ve izlem sonuçları paydaşlarla birlikte değerlendirilerek önlemler alınmaktadır.	Birimde, kurumsal amaçlar (araştırma politikası, hedefleri, stratejisi) doğrultusunda tüm programların araştırma bütçe performansının izlenmesi ve değerlendirilmesine ilişkin sürdürülebilir ve olgunlaşmış uygulamalar birimin tamamında benimsenmiş ve güvence altına alınmıştır; birimin kendine özgü ve yenilikçi birçok uygulaması bulunmakta ve bu uygulamaların bir kısmı diğer birimler tarafından örnek alınmaktadır.

D. TOPLUMSAL KATKI

D.1. Toplumsal Katkı Stratejisi

D.1.1. Toplumsal katkı politikası, hedefleri ve stratejisi

Olgunluk düzeyi

1	2	3	4	5
Birimin tanımlı toplumsal katkı politikası, hedefleri ve stratejisi bulunmamaktadır.	Birimin, toplumsal katkı faaliyetlerinde izleyeceği ilkeleri, öncelikleri ve kaynaklarını yönetmedeki tercihlerini ifade eden toplumsal katkı politikası, hedefleri ve stratejisi bulunmamaktadır. Ancak bunları hayata geçirmek üzere mekanizmalar veya uygulamalar bulunmamaktadır.	Birimin tanımlı toplumsal katkı politikası, hedefleri ve stratejisi doğrultusunda yapılan uygulamalar bulunmamaktadır. Ancak bu uygulamaların sonuçları değerlendirilmemektedir.	Birimde tüm programlar tarafından benimsenmiş toplumsal katkı politikası, hedefleri ve stratejisi ile ilgili uygulamalar, sistematik olarak izlenmekte ve izlem sonuçlarına göre tüm alanları ve programları kapsayan önlemler alınmaktadır.	Birimde toplumsal katkı faaliyetlerinin, toplumsal katkı politikası doğrultusunda değer üretebilmesi ve toplumsal faydaya dönüşebilmesi güvence altına alınmış ve olgunlaşmış uygulamalarla paydaşlarca benimsenmesi sağlanmıştır; birimin kendine özgü ve yenilikçi birçok uygulaması bulunmakta ve bu uygulamaların bir kısmı diğer birimler tarafından örnek alınmaktadır.

Kanıtlar

- Birim kapsamında tüm eğitim faaliyetleri genel olarak toplumsal katkı bağlamında değerlendirilebilir. Eğitim programlarının takibini yapmak amacıyla iş akış çizelgeleri takip edilmekte, Eğitim Bilgi Formları düzenlenmekte ve memnuniyet anketleri ile katılımcı görüşleri raporlanmaktadır.

D.1.2. Toplumsal katkı süreçlerinin yönetimi ve organizasyonel yapısı

Olgunluk düzeyi

1	2	3	4	5
Toplumsal katkı süreçlerinin yönetimi ve organizasyonel yapısına ilişkin bir planlaması bulunmamaktadır.	Birimin toplumsal katkı süreçlerinin, yerel, bölgesel ve ulusal kalkınma hedefleri ile ilişkili ve diğer süreçlerle (eğitim- öğretim, ar-ge) bütünleşik olarak yönetimi ve organizasyonel yapılanması (süreçler ve görev tanımları vb.) yönelik planlar bulunmaktadır. Ancak bu planlar doğrultusunda yapılmış uygulamalar bulunmamaktadır veya tüm programları kapsamayan uygulamalar bulunmaktadır.	Birimde toplumsal katkı süreçlerinin yönetimi ve organizasyonel yapılanması Kurumsal tercihler yönünde ve tüm alanları kapsayıcı şekilde uygulamaya konularak bazı sonuçlar elde edilmiştir. Ancak bu sonuçlar izlenmemektedir.	Birimde toplumsal katkı süreçlerinin yönetimi ile ilişkili sonuçlar ve paydaş görüşleri sistematik ve birimin iç kalite güvence sistemiyle uyumlu olarak izlenmekte ve paydaşlarla birlikte değerlendirilerek önlem alınmaktadır.	Birimde tüm programları kapsayan toplumsal katkı süreçlerinin yönetimi kurumsal amaçlar doğrultusunda bütünleştirici, sürdürülebilir ve olgunlaşmış uygulamalarla birimin tamamında benimsenmiş ve güvence altına alınmıştır; birimin kendine özgü ve yenilikçi birçok uygulaması bulunmakta ve bu uygulamaların bir kısmı diğer birimler tarafından örnek alınmaktadır.

D.2. Toplumsal Katkı Kaynakları

D.2.1. Kaynaklar

Olgunluk düzeyi

1	2	3	4	5
Birimin toplumsal katkı faaliyetlerini sürdürebilmesi için uygun nitelik ve nicelikte fiziki, teknik ve mali kaynakları bulunmamaktadır.	Birimin toplumsal katkı faaliyetlerini sürdürebilmek için uygun nitelik ve nicelikte fiziki, teknik ve mali kaynakların oluşturulmasına yönelik planlar bulunmaktadır. Ancak bu planlar doğrultusunda yapılmış uygulamalar bulunmamaktadır veya tüm programları kapsamayan uygulamalar bulunmaktadır.	Birimin toplumsal katkı faaliyetlerini sürdürebilmek için uygun nitelik ve nicelikte fiziki, teknik ve mali kaynaklar programlar arası denge gözetilerek sağlanmaktadır. Ancak bu kaynakların kullanımına yönelik sonuçlar izlenmemektedir.	Birimde fiziki, teknik ve mali kaynaklar, toplumsal katkı faaliyetlerini destekleyecek ve tüm programları kapsayacak şekilde yönetilmektedir. Tüm bu uygulamalardan elde edilen bulgular, sistematik olarak izlenmekte ve izlem sonuçları paydaşlarla birlikte değerlendirilerek önlemler alınmakta ve ihtiyaçlar/talepler doğrultusunda kaynaklar çeşitlendirilmektedir.	Birimde tüm programlardaki uygun nicelik ve nitelikte fiziki, teknik ve mali kaynaklar, kurumsal amaçlar (toplumsal katkı hedefleri ve stratejisi) doğrultusunda ve sürdürülebilir şekilde yönetilmektedir; birimin bu kapsamda kendine özgü ve yenilikçi birçok uygulaması bulunmakta ve bu uygulamaların bir kısmı diğer birimler tarafından örnek alınmaktadır.

D.3. Toplumsal Katkı Performansı

D.3.1. Toplumsal katkı performansının izlenmesi ve iyileştirilmesi

Birim için uygulanabilir nitelikte değildir.

Olgunluk düzeyi

1	2	3	4	5
Birimde toplumsal katkı performansının izlenmesine ve iyileştirilmesine yönelik uygulamalar bulunmamaktadır.	Birimde toplumsal katkı performansının izlenmesine ve iyileştirilmesine yönelik planlamalar ve tanımlı süreçler bulunmaktadır. Ancak bu planlar ve süreçler doğrultusunda yapılmış uygulamalar bulunmamaktadır veya tüm programları kapsamayan uygulamalar bulunmaktadır.	Birimde toplumsal katkı performansının izlenmesine ve iyileştirilmesine yönelik uygulamalar tüm alanları kapsar şekilde yürütülmektedir. Ancak bu uygulamaların sonuçları izlenmemektedir veya karar almalarında kullanılmamaktadır.	Birimde tüm programların toplumsal katkı performansı izlenerek değerlendirilmekte ve karar almalarında kullanılmaktadır. Buna ilişkin uygulamalar düzenli olarak izlenmekte ve izlem sonuçları paydaşlarla birlikte değerlendirilerek önlemler alınmaktadır.	Birimde, kurumsal amaçlar (toplumsal katkı politikası, hedefleri, stratejisi) doğrultusunda tüm programların toplumsal katkı performansının izlenmesi ve değerlendirilmesine ilişkin sürdürülebilir ve olgunlaşmış uygulamalar birimin tamamında benimsenmiş ve güvence altına alınmıştır; birimin kendine özgü ve yenilikçi birçok uygulaması bulunmakta ve bu uygulamaların bir kısmı diğer birimler tarafından örnek alınmaktadır.

E. YÖNETİM SİSTEMİ

E.1. Yönetim ve İdari Birimlerin Yapısı

E.1.1. Yönetim modeli ve idari yapı

Olgunluk düzeyi

1	2	3	4	5
Birimin misyonu ile uyumlu ve stratejik hedeflerini gerçekleştirmeyi sağlayacak bir yönetim modeli ve organizasyonel yapısının bulunmamasıdır.	Birimin misyon ve stratejik hedeflerine ulaşmasını güvence altına alan yönetim modeli ve idari yapılanması; tüm süreçler tanımlanarak, süreçlerle uyumlu yetki, görev ve sorumluluklar belirlenerek tanımlanmıştır. Ancak bu model doğrultusunda yapılmış uygulamalar bulunmamaktadır veya uygulamalar tüm programları kapsamamaktadır.	Birimin misyon ve stratejik hedeflerine ulaşmasını güvence altına alan yönetim modeli ve idari yapılanması, süreçlerle uyumlu olarak ve tüm alanları kapsayacak şekilde oluşturulmuştur ve bu doğrultuda yapılan uygulamalardan bazı sonuçlar elde edilmiştir. Ancak bu sonuçların izlenmesi yapılmamaktadır.	Birimde tüm alanları kapsayan yönetim modeli ve idari yapılanması ile ilişkili uygulamalardan elde edilen bulgular, sistematik olarak izlenmekte, paydaşların görüşleri alınmakta ve izlem sonuçları paydaşlarla birlikte değerlendirilerek önlemler alınmakta ve ihtiyaçlar/talepler doğrultusunda güncellemeler gerçekleştirilmektedir.	Birimde çok sesliliği, etkin karar vermeyi, değişime uyum sağlamayı ve paydaşların temsil edilmesini güvence altına alan ve kurumsal amaçların gerçekleştirilmesi için gerekli ortamı sağlayan yönetim modeli ve idari yapılanması (yasal düzenlemeler çerçevesinde kurumsal yaklaşım, gelenekler, tercihler) birimin tamamında benimsenmiştir; birimin kendine özgü ve yenilikçi birçok uygulaması bulunmakta ve bu uygulamaların bir kısmı diğer birimler tarafından örnek alınmaktadır.

Kanıtlar

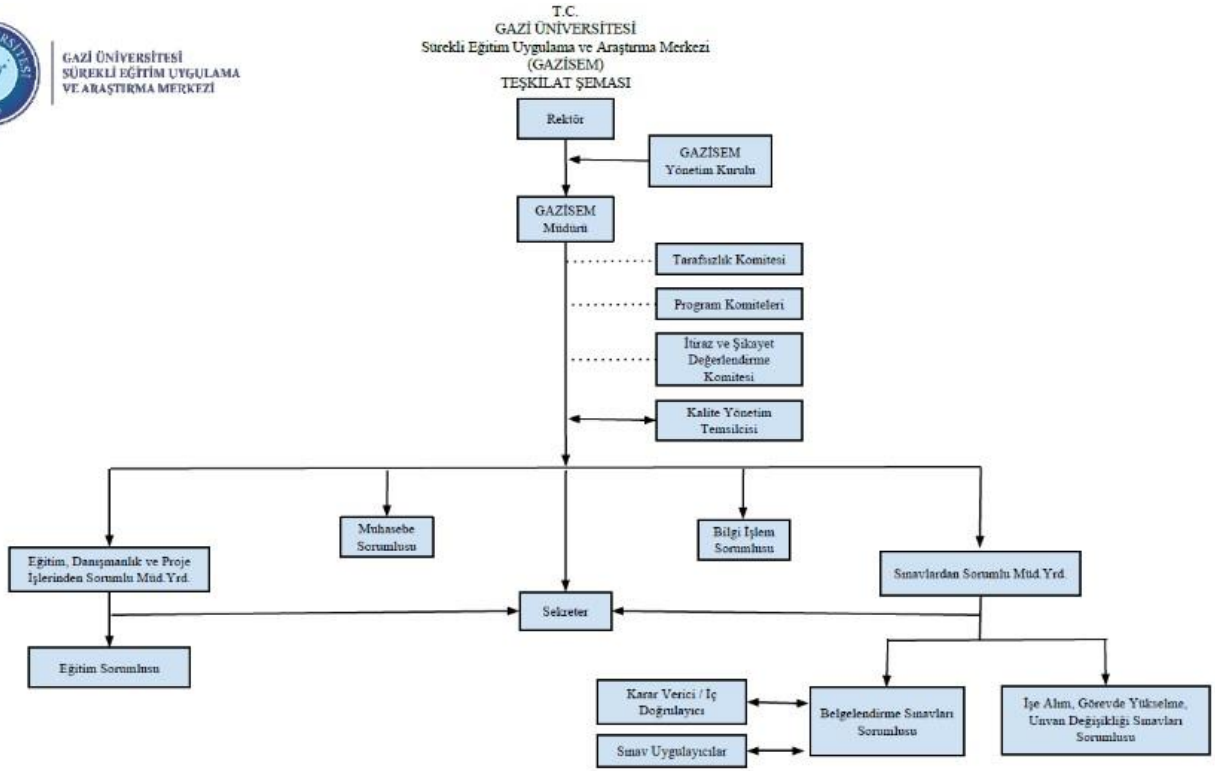
- Merkezimiz bünyesinde faaliyetlerin etkin ve verimli yürütülebilmesi için gerekli olan personelin görev tanımları oluşturulmuştur (Şekil 6). Merkez Müdürü tarafından bir personel Kalite Yönetim Temsilcisi olarak görevlendirilmiştir.

Şekil 6: Merkeze ait yönetim şeması

YÖNETİM ŞEMASI



GAZİ ÜNİVERSİTESİ
SÜREKLİ EĞİTİM UYGULAMA
VE ARAŞTIRMA MERKEZİ



E.1.2. Süreç yönetimi

Olgunluk düzeyi

1	2	3	4	5
Birimde eğitim-öğretim, araştırma-geliştirme, toplumsal katkı ve yönetim sistemine ilişkin süreçler tanımlanmamıştır.	Birimde eğitim-öğretim, araştırma-geliştirme, toplumsal katkı ve yönetim sistemine ilişkin süreçler tanımlanmıştır. Ancak uygulamalar bu süreçlerle uyumlu değildir veya tüm programları kapsamayan uygulamalar bulunmaktadır.	Birimde tüm programları kapsayacak şekilde tüm süreçler tanımlanmıştır ve tüm uygulamalar süreçler doğrultusunda uygulamalar gerçekleştirilmektedir. Ancak süreç performans sonuçları izlenmemekte veya süreç performans sonuçları karar almalarında kullanılmamaktadır.	Birimde tüm programları kapsayacak şekilde yönetilen süreçler ilişkin sonuçlar, performans göstergeleriyle sistematik olarak izlenmekte, paydaşların görüşleri alınmakta ve izlem sonuçları paydaşlarla birlikte değerlendirilerek önlemler alınmakta ve ihtiyaçlar/talepler doğrultusunda güncellemeler gerçekleştirilmektedir.	Birimde stratejik hedeflerle uyumlu ve tüm alanları kapsayan süreç yönetim modeli sürdürülebilir ve olgunlaşmış uygulamalarla birimin tamamında benimsemiş ve güvence altına alınmıştır; bu hususta birimin kendine özgü ve yenilikçi birçok uygulaması bulunmakta ve bu uygulamaların bir kısmı diğer birimler tarafından örnek alınmaktadır.

Kanıtlar

- Merkezimiz Yönetim Süreci olarak; katma değer yaratan tüm faaliyetlerin etkin ve verimli yönetimini sağlamak, stratejiler üzerinde etkili ve kritik başarı faktörleri ile doğrudan ilişkili kilit süreçleri belirlemek, süreçlerin sistematik yönetilmesi, gözden geçirilmesi ve iyileştirilmesini sağlamak üzere Süreç Yönetim Modelini benimsemiştir.
- Üniversitemiz Kamu İç Kontrol Standartlarına Uyum Eylem Planı çerçevesinde riskler ve bu risklere yönelik yapılacak eylemler belirlenmiştir.

E.2. Kaynakların Yönetimi

E.2.1. İnsan kaynakları yönetimi

Olgunluk düzeyi

1	2	3	4	5
Birimde insan kaynakları yönetimine ilişkin tanımlı bir politika ve süreçler bulunmamaktadır.	Birimde insan kaynakları yönetimi politikası ile bununla uyumlu olarak tanımlanmış süreçleri bulunmaktadır. Ancak bunları hayata geçirmek üzere mekanizmalar veya uygulamalar bulunmamaktadır.	Birimin insan kaynakları politikası ve stratejik hedefleri ile uyumlu olarak, insan kaynakları süreçleri doğrultusunda uygulamalar bulunmaktadır ve bu uygulamalardan bazı sonuçlar elde edilmiştir. Ancak bu uygulamaların sonuçları izlenmemekte veya karar almalarda kullanılmamaktadır.	Birimde tüm programları kapsayan insan kaynakları yönetimi uygulamalarına ilişkin sonuçlar sistematik olarak izlenmekte, paydaş görüşleri alınmakta ve izlem sonuçları paydaşlarla birlikte değerlendirilerek önlemler alınmaktadır.	Birimde stratejik hedeflerle uyumlu ve tüm alanları kapsayan insan kaynakları yönetim modeli sürdürülebilir ve olgunlaşmış uygulamalarla birimin tamamında benimsemiş ve güvence altına alınmıştır; bu hususta birimin kendine özgü ve yenilikçi birçok uygulaması bulunmakta ve bu uygulamaların bir kısmı diğer birimler tarafından örnek alınmaktadır.

Kanıtlar

- Merkezimiz İnsan Kaynaklarının Planlaması Merkez Müdürü tarafından yapılmaktadır. Bu bağlamda personel ihtiyacı Personel Dairesi Başkanlığına bildirilmekte ve uygun görülmesi durumunda personel görevlendirilmesi gerçekleştirilmektedir.
- Merkezimiz bünyesinde görev yapan idari personellerin görev alanı içindeki eğitim ihtiyaçları değerlendirilir ve bu ihtiyaçlar Rektörlük vasıtasıyla karşılanmaya çalışılır.

Olgunluk düzeyi

1	2	3	4	5
Birimde finansal kaynakların yönetimine ilişkin tanımlı süreçler bulunmamaktadır.	Birimde finansal kaynakların yönetimine ilişkin tanımlı süreçler bulunmaktadır. Ancak bu süreçler doğrultusunda yapılmış uygulamalar bulunmamaktadır veya mevcut uygulamalar tüm alanları kapsamamaktadır.	Birimin stratejik hedefleri ile uyumlu olarak, tanımlı süreçlere göre finansal kaynakların yönetimine ilişkin uygulamalar bulunmaktadır ve bu uygulamalardan bazı sonuçlar elde edilmiştir. Ancak bu uygulamaların sonuçları izlenmemekte veya karar almalarda kullanılmamaktadır.	Birimde tüm alanları kapsayacak şekilde yürütülen finansal kaynakların yönetimi uygulamalarına ilişkin sonuçlar sistematik olarak izlenmekte, paydaş görüşleri alınmakta ve izlem sonuçları paydaşlarla birlikte değerlendirilerek önlemler alınmaktadır.	Birimde stratejik hedeflerle uyumlu ve tüm alanları kapsayan finansal kaynakların yönetimi sürdürülebilir ve olgunlaşmış uygulamalarla birimin tamamında benimsemiş ve güvence altına alınmıştır; bu hususta birimin kendine özgü ve yenilikçi birçok uygulaması bulunmakta ve bu uygulamaların bir kısmı diğer birimler tarafından örnek alınmaktadır.

Kanıtlar

- Merkezimiz mali kaynakları Döner Sermaye İşletmesi Müdürlüğü tarafından sağlanır.
- Merkezimiz ihtiyacı olan malın / hizmetin temini için yıl içinde kullanacağı miktarı belirler ve planlar; kullanacağı malın ve hizmetin türüne göre “Teknik Şartname” yi hazırlar Müdürün onayı ile resmi olarak Döner Sermaye İşletme Müdürlüğüne gönderir. Satın alma süreci Döner Sermaye İşletme Müdürlüğünde gerçekleşir.
- Bu hizmetlerin uygunluğu, kalitesi Merkezimiz Muayene Kabul Komisyonu tarafından gerçekleştirilir.
- Merkezimiz bünyesinde alınan taşınırlar satın alma sürecinde DMİS’e kaydedilir. Yılsonunda taşınır işlemleri Taşınır Kayıt Yetkilisi ve Taşınır Kontrol Yetkilisi tarafından “5018 Sayılı Kamu Mali Yönetimi ve Kontrol Kanunu” ve “4734 Sayılı Kamu İhale Kanunu” na uygun olarak gerçekleştirilir. Taşınırın edinilme şekline göre TKYS programından “Taşınır İşlem Fişi (Standart Form)” üretilir, imzalanır, KBS (TKYS) programından KBS (HYS) programına gönderilir.

E.3. Bilgi Yönetim Sistemi

E.3.1. Entegre bilgi yönetim sistemi

Olgunluk düzeyi

1	2	3	4	5
Birimde bilginin edinimi, saklanması ve kullanılmasına destek olacak herhangi bir bilişim sistemi bulunmamaktadır.	Birimde kurumsal bilginin edinimi, saklanması ve kullanılmasına destek olacak bilgi yönetim sistemleri bulunmaktadır. Ancak bu sistemler birbirleriyle bütünlük değildir veya tüm alanları kapsamamaktadır.	Birimde tüm alanları kapsayan, tüm süreçleri destekleyen (eğitim-öğretim, araştırma-geliştirme, toplumsal katkı, kalite güvencesi) ve entegre bilgi yönetim sistemi bulunmaktadır ve bu sistemin kullanılması yönünde bazı uygulamalar bulunmaktadır. Ancak bilgi sistemi karar almalarında kullanılmamaktadır ve sistemin kullanımıyla ilgili sonuçlar izlenmemektedir.	Birimde tüm süreçleri destekleyen entegre bilgi yönetim sistemine ve kullanımına ilişkin sonuçlar sistematik olarak izlenmekte, paydaş görüşleri alınmakta ve izlem sonuçları paydaşlarla birlikte değerlendirilerek önlemler alınmakta ve ihtiyaçlar/talepler doğrultusunda güncellemeler gerçekleştirilmektedir.	Kurumsal amaçlar doğrultusunda sürdürülebilir ve olgunlaşmış entegre bilgi yönetim sistemi birimin tamamında benimsenmiş ve güvence altına alınmıştır; bu hususta birimin kendine özgü ve yenilikçi birçok uygulaması bulunmakta ve bu uygulamaların bir kısmı diğer birimler tarafından örnek alınmaktadır.

Kanıtlar

- Aşağıda sıralanan bilgi sistemleri, bağlı bulunduğu süreçlere ait süreçleri kayıt altına almaktadır:
 - EBYS (Elektronik Belge ve Doküman Yönetim Sistemi)
 - DMİS (Döner Sermaye Mali Yönetim Sistemi)
 - KBS (Kamu Harcama ve Muhasebat Bilişim Sistemi)
 - GAZİGİS (Görevli İşleri Sistemi)
 - Eğitim Kayıt Sistemi
 - Arşiv Kayıt Sistemi

E 3.2. Bilgi güvenliği ve güvenilirliği

Olgunluk düzeyi

1	2	3	4	5
Birimde bilgi güvenliği ve güvenilirliğinin sağlanmasına ilişkin uygulamalar bulunmamaktadır.	Birimde bilgi güvenliği ve güvenilirliğinin sağlanmasına yönelik tanımlı süreçler ve planlamalar bulunmaktadır. Ancak bu süreçler doğrultusunda yapılmış uygulamalar bulunmamaktadır veya uygulamalar tüm alanları kapsamamaktadır.	Birimde bilgi güvenliği ve güvenilirliğinin sağlanmasına yönelik bütünleşik uygulamalar bulunmakta ve bu uygulamalardan bazı sonuçlar elde edilmektedir. Ancak bu uygulamaların sonuçları izlenmemekte veya karar almalarda kullanılmamaktadır.	Birimde bilgi güvenliği ve güvenilirliğinin sağlanmasına yönelik uygulamalar sistematik olarak izlenmekte ve izlem sonuçları paydaşlarla birlikte değerlendirilerek önlemler alınmaktadır.	Kurumsal bilginin güvenliği ve güvenilirliği sürdürülebilir ve olgunlaşmış uygulamalarla birimin tamamında benimsenmiş ve güvence altına alınmıştır; bu hususta birimin kendine özgü ve yenilikçi birçok uygulaması bulunmakta ve bu uygulamaların bir kısmı diğer birimler tarafından örnek alınmaktadır.

Kanıtlar

- Web sitemizde çift yönlü HTTPS (Secure Hyper Text Transfer Protocol) güvenlik sertifikası ile veriler 256 bit anahtar ile şifrelenerek iletilmektedir.

E.4. Destek Hizmetleri

E 4.1. Hizmet ve malların uygunluğu, kalitesi ve sürekliliği

Olgunluk düzeyi

1	2	3	4	5
Birimde, dışarıdan temin edilen malların ve destek hizmetlerinin uygunluğunu ve kalitesini değerlendirmek üzere tanımlı kriterler ve süreçler bulunmamaktadır.	Birimde, dışarıdan temin edilen destek hizmetlerinin ve malların uygunluğunu, kalitesini ve sürekliliğini güvence altına almak üzere bazı tanımlı süreçler ve mekanizmalar (tedarik süreci, uygunluk ve kalite kriterleri gibi) bulunmaktadır. Ancak bu süreçler doğrultusunda yapılan uygulamalar bulunmamaktadır veya uygulamalar tüm alanları kapsamamaktadır.	Birimde, dışarıdan temin edilen tüm mallardan ve destek hizmetlerinden beklenen kalite düzeylerinin iç kalite güvence sistemi kapsamında planlanması, değerlendirilip iyileştirilmesi yönünde uygulamalar gerçekleştirilmektedir. Ancak bu uygulamaların sonuçları izlenmemekte veya karar almalarda kullanılmamaktadır.	Birimde, dışarıdan temin edilen tüm hizmetlerin ve malların kalitesini güvence altına almak üzere tedarikçilerle yakın işbirlikleri yürütülmekte, tedarikçilerin performansı ve memnuniyetleri sistematik olarak izlenerek paydaşlarla birlikte değerlendirilmekte ve gerekli önlemler alınmaktadır.	Birimde dışarıdan temin edilen mal ve hizmetlerin kalite düzeylerini, kurumsal amaçlar doğrultusunda güvence altına almak üzere tedarik zinciri yönetilmektedir; bu hususta birimin kendine özgü ve yenilikçi birçok uygulaması bulunmakta ve bu uygulamaların bir kısmı diğer birimler tarafından örnek alınmaktadır.

Kanıtlar

- Merkezimiz ihtiyacı olan malın / hizmetin temini için yıl içinde kullanacağı miktarı belirler ve planlar; kullanacağı malın ve hizmetin türüne göre "Teknik Şartname" yi hazırlar. Müdürün onayı ile resmi olarak Döner Sermaye İşletme Müdürlüğüne gönderir. Satın alma süreci Döner Sermaye İşletme Müdürlüğünde gerçekleşir.
- Alınacak bütün hizmetlerin uygunluğu, kalitesi Merkezimiz Muayene Kabul Komisyonu tarafından gerçekleştirilir.

E.5. Kamuoyunu Bilgilendirme ve Hesap Verebilirlik

E.5.1. Kamuoyunu bilgilendirme


Olgunluk düzeyi

1	2	3	4	5
Birimin faaliyetlerine ilişkin kamuoyunu bilgilendirmemek üzere tanımlı ilkeleri ve mekanizmaları bulunmamaktadır.	Birim, faaliyetlerine ilişkin kamuoyunu bilgilendirmeyi ilkesel olarak benimsemek üzere bir politika tanımlamış, kamuoyunu bilgilendirme yöntem ve süreçlerini belirlemiştir. Ancak bu politika ve süreçler doğrultusunda yapılmış uygulamalar bulunmamaktadır veya uygulamalar tüm alanları kapsamamaktadır.	Birimin kamuoyunu bilgilendirmek üzere belirlediği ilkeler ve süreçler doğrultusunda, tüm alanları kapsayan kamuoyunu bilgilendirme uygulamalarından bazı sonuçlar elde edilmiştir. Ancak bu uygulamaların sonuçları izlenmemekte veya karar almalarında kullanılmamaktadır.	Birimin kamuoyunu bilgilendirme faaliyetlerine ilişkin bulgular izlenmekte, paydaş görüşleri alınmakta ve izlem sonuçları paydaşlarla birlikte değerlendirilerek önlemler alınmaktadır.	Birimin kamuoyunu bilgilendirme faaliyetleri kurumsal amaçlar ve değerler doğrultusunda, sürdürülebilir ve olgunlaşmış uygulamalarla güvence altına alınmış ve birimin tamamında benimsenmiştir; bu hususta birimin kendine özgü ve yenilikçi birçok uygulaması bulunmakta ve bu uygulamaların bir kısmı diğer birimler tarafından örnek alınmaktadır.

Kanıtlar

- Kurumsal web sayfamızda (www.gazisem.gazi.edu.tr) yaptığımız faaliyetlerle ilgili bilgiler düzenli olarak güncellenmektedir.
- Birimin sosyal medya hesapları üzerinden bilgilendirme yapılmaktadır (Şekil 7).
- Pandemi şartlarında uzaktan eğitim yoluyla gerçekleştirilen eğitimlerimiz, Üniversitemizin öğrenme yönetim sistemi üzerinden canlı oturumlar yoluyla yapılmakta ve arşivden izlenebilmesi için kayıt altına alınmaktadır. Bu doğrultuda, katılımcılar KVKK kapsamında bilgilendirilmekte ve rızaları alınmaktadır (Şekil 8 ve Şekil 9).

Şekil 7: Merkeze ait sosyal medya yayını



GAZISEM
Gazi Üniversitesi Sürekli Eğitim Uygulama ve Araştırma Merkezi

ZEKA OYUNLARI EĞİTİMİ

Bu programın amacı zekâ oyunları kursu verebilecek yeterlilikte eğiticiler yetiştirmek, zekâ oyunları öğretimi konusunda teorik ve pratik boyutlarıyla, bilgi, beceri kazandırmaktır.

PROGRAMIN İÇERİĞİ:

- Zekâ ve Zekâyla İlgili Temel Kavramlar, Zekâ-Zekâ Oyunları İlişkisi, Zekâ Oyunları Düzeyleri, Zekâ Oyunları Eğitiminin Temel Öğeleri.
- Akıl Yürütme-İşlem Oyunları ve Uygulama Örnekleri
- Geometrik-Mekanik Oyunlar ve Uygulama Örnekleri
- Sözel Oyunlar-Hafıza Oyunları ve Uygulama Örnekleri
- Strateji Oyunları ve Uygulama Örnekleri
- Zekâ Oyunlarında Ölçme ve Değerlendirme

Eğitim Tarihi
Başlangıç: 30.03.2020
Bitiş: 10.04.2020

Eğitim Yeri
Gazi Üniversitesi Sürekli Eğitim Uygulama ve Araştırma Merkezi
ANKARA

Eğitim Süresi
30 Saat/10 Gün,
Hafta İçi Her Gün,
18:00-21:00 Saatleri Arasında

Katılım Ücreti
1000 TL

KAYIT VE BAŞVURU İÇİN
Gazi Üniversitesi Sürekli Eğitim Uygulama ve Araştırma Merkezi
Web: <http://sem.gazi.edu.tr/basvuru>
E-posta: gazisem@gazi.edu.tr

Eğitime katılabilmek için öncelikle ön kayıt formu doldurulmalıdır. Eğitimin açılabilmesi için belirlenen minimum katılımcı sayısına ulaşılması gereklidir. Asıl kayıt için gerekli bilgiler ön kayıt sonrası e-posta adresinize gönderilecektir. Eğitim programı sonrasında katılımcılara, Katılım Belgesi verilecektir.

Videolar Tümünü Gör

TEDAŞ Eğiticilerin Eğitimi programımız b...

0:43

3

Şekil 8: Çevrimiçi eğitimler için kullanılan bilgilendirme metni ve taahhütname

T.C.
GAZİ ÜNİVERSİTESİ
SÜREKLİ EĞİTİM UYGULAMA VE ARAŞTIRMA MERKEZİ

TAAHHÜTNAME

Gazi Üniversitesi Sürekli Eğitim Uygulama ve Araştırma Merkezi (GAZİSEM) tarafından gerçekleştirilen eğitimlerde ve etkinliklerde, Gazi Üniversitesi içinden veya dışarısından ve internet üzerinden sanal ders ve etkinlikler süresince paylaşılan tüm dokümanlar ile video, ses ve görüntü kayıtlarının, sanal ortam etkinlik dijital verilerin herhangi bir cihazla kayıt altına alınmaması, sosyal medya platformlarında paylaşılması ve tedavüle sokulmaması gerektiğini, aksine davranılması durumunda 6698 sayılı Kişisel Verilerin Korunması Kanunu (KVKK) kapsamında toplantı katılımcılarının kişisel verilerinin amaç dışı kullanımı ve ihlali anlamına geldiğini, aynı zamanda bu ihlalin cezai müeyyideyi ve hukuki sorumluluğu gerektirdiğini, paylaşılan eğitim ve etkinlik görüş ve bilgi paylaşımları, dokümanlar ile video, ses ve görüntü kayıtlarının katılımcılar ve sunucular için KVKK kapsamında kişisel verileri olduğunu, İhlallerinin tespit edilmesi durumunda Gazi Üniversitesi Birimlerince ya da üçüncü taraflarca sağlanan ortamlardan dolayı herhangi hukuki/cezaî bir sorumluluğunun olmadığını, bununla ilgili tüm sorumluluğun ihlali gerçekleştiren kişi/kişilerde bulunacağını anladım.

İşbu taahhünameyi okuduğumu, anladığımı, GAZİSEM tarafından gerçekleştirilen eğitimlerde ve etkinliklerde, Gazi Üniversitesi içinden veya dışarısından ve internet üzerinden sanal toplantı ve etkinlikler süresince paylaşılan tüm dokümanlar ile video, ses ve görüntü kayıtlarını, sanal ortam etkinlik dijital verilerini herhangi bir cihazla kayıt altına almayacağımı, sosyal medya platformlarında paylaşmayacağımı ve tedavüle sokmayacağımı peşinen gayri kabili rücu olarak kabul, beyan ve taahhüt ederim.

Ad Soyad

Tarih İmza

Şekil 9: Çevrimiçi eğitimler için kullanılan rıza beyan formu

T.C.
GAZİ ÜNİVERSİTESİ
SÜREKLİ EĞİTİM UYGULAMA VE ARAŞTIRMA MERKEZİ

VERİ SAHİBİNİN AÇIK RIZA BEYAN FORMU

6698 sayılı “Kişisel Verilerin Korunması Kanunu” gereğince, tarafımda sözlü/yazılı ve/veya elektronik ortamda verilen, kimliğimi belirleyen veya belirlemeye yarayanlar da dâhil olmak üzere her türlü kişisel verimin (Fiziksel Mekân Güvenlik Bilgisi kapsamında giren kayıtlar hariç) Gazi Üniversitesi tarafından yasadaki esaslar çerçevesinde toplanmasına, işlenmesine, eğitimlerin arşivlenmesi amacı ile kayıt altına alınarak gerektiğinde kullanıcı denetimli olarak ilgili eğitimi alan kursiyerlerle paylaşılmasına ve Gazi Üniversitesi elektronik arşivlerinde saklanmasına muvafakat ettiğimi ve peşinen izin verdiğimi gayri kabili rücu olarak kabul, beyan ve taahhüt ederim.

Gazi Üniversitesi tarafından Kişisel Verilerin Korunması ve İşlenmesi Hakkında web sitesinde bulunan Bilgilendirme metnini ve haklarımı okudum ve kabul ediyorum.

Lütfen kişisel verilerinizin işlenmesine yönelik tercihinizi belirtiniz.

RIZAM VARDIR

Ad Soyad

Tarih İmza

RIZAM YOKTUR

Ad Soyad

Tarih İmza

E.5.2. Hesap verme yöntemleri

Olgunluk düzeyi

1	2	3	4	5
Birimin hesap verme yöntemleri ve mekanizmaları bulunmamaktadır.	Birim hesap vermeyi ilkesel olarak benimsemiş, yöntem ve süreçlerini belirlemiştir. Ancak bu ilkeler ve süreçler doğrultusunda yapılmış uygulamalar bulunmamaktadır veya uygulamalar tüm alanları kapsamamaktadır.	Birimin hesap vermek üzere benimsemiş olduğu ilkeler ve süreçler doğrultusunda yaptığı uygulamalardan bazı sonuçlar elde edilmiştir. Ancak bu uygulamaların sonuçları izlenmemekte veya karar almalarda kullanılmamaktadır.	Birimin hesap verme faaliyetleri sonucunda elde edilen bulgular izlenmekte, paydaş görüşleri alınmakta ve izlem sonuçları paydaşlarla birlikte değerlendirilerek önlemler alınmaktadır.	Birimin hesap verme ilkeleri, kurumsal amaçlar ve değerler doğrultusunda, sürdürülebilir ve olgunlaşmış uygulamalarla güvence altına alınmış ve birimin tamamında benimsenmiştir; bu hususta birimin kendine özgü ve yenilikçi birçok uygulaması bulunmakta ve bu uygulamaların bir kısmı diğer birimler tarafından örnek alınmaktadır.

Kanıtlar

- Personelin performansları yılda bir kez Personel Performans Prosedürüne göre değerlendirilir.
- Kalite politikamız web sayfamızda (www.gazisem.gazi.edu.tr) ilan edilmiştir.

SONUÇ VE DEĞERLENDİRME

Merkezimiz misyonu, vizyonu ve kalite politikası doğrultusunda; katma değer yaratan tüm faaliyetlerin etkin ve verimli yönetimini sağlamak, stratejiler üzerinde etkili ve kritik başarı faktörleri ile doğrudan ilişkili kilit süreçleri belirlemek, süreçlerin sistematik yönetilmesi, gözden geçirilmesi ve iyileştirilmesini sağlamak üzere Süreç Yönetim Modelini benimsemiştir.

Bu model doğrultusunda, Merkezimiz koordinasyonunda yürütülecek bütün eğitim etkinliklerinde, eğitimin üstlenicisi konumundaki birim ya da kuruluşların denetlenmesi de dâhil olmak üzere, planlama aşamasından değerlendirmeye kadar bütün süreçler bilimsel yaklaşımlar ışığında gerçekleştirilmektedir.

Merkezimiz amaçları doğrultusunda faaliyetlerini gerçekleştirme noktasında, Üniversitemizdeki öğretim elemanları ve nitelikli personeli, güçlü yönümüzü ortaya çıkarmaktadır. Yapılan programlardan elde edilen gelirlerin dağılımı noktasında var olan mevzuattan kaynaklanan uygulamalar, kurumlara vermiş olduğumuz tekliflerin yüksek kalmasına neden olmakta ve dolayısıyla bireysel katılımlı olarak yapabileceğimiz birçok programı gerçekleştirilememiş olmamıza yol açmaktadır. Merkezimizin gerçekleştirmiş olduğu faaliyetlerin çok büyük bir kısmının Kamu Kurumlarına yönelik olmasının sebebi budur. Diğer bir ifade ile özel sektör işletmelerine cazip gelebilecek fiyat seviyesine inilememesi nedeniyle Sanayi ile Üniversite arasındaki köprü oluşturulamamaktadır. Ayrıca Merkezimiz faaliyetleri ve programlarının gerek özel gerek kamu sektörü işletmelerine tanıtılamaması amaçlarımızın tam anlamıyla gerçekleşmesine imkân yaratmamıştır.

Düzenlenen eğitim programlarının kalitesini olumsuz etkileyen en önemli sebeplerden birisi de bu programlar dâhilinde, mevcut döner sermaye yönetmeliğinin, eğitimlerde görev alacak memurlara herhangi bir ödenek ayrılmasına olanak vermemesidir. Bu durum, özellikle hafta sonları ve mesai dışı saatlerde planlanan eğitimlerde, idari işleyişi olumsuz etkilemekte, dolayısıyla kursiyerlere verilen ders dışı hizmetlerin gerçekleştirilememesine sebep olmaktadır.

Bütün olumsuz koşullar, Merkezimiz çalışanlarının özverili çalışmaları sayesinde eğitim alan kurum personeline ve bireysel katılımcılara asgari seviyede yansımaktadır. Birinci önceliğimiz olan eğitimlere ilişkin kalite standartlarının belirlenmesi ve taviz vermeksizin uygulanması, Merkezimizin teminatı altındadır.